



Projet d'aménagement paysager pour le patio et jardin nord de Kypseli à Saint-Barthélemy-d'Anjou (49)

**kyp
seli** PARTAGER
TRAVAILLER
VIVRE

Foyer de vie Kypseli
7 rue de la Saillerie
49124 SAINT-BARTHELEMY D'ANJOU

Romain Lecherbault
BTSA Aménagements Paysagers 2025/2026
ÉPREUVE E8 : Élaborer un projet d'aménagement paysager

SOMMAIRE

1. Introduction	p.03
2. Un site à l'interface de tissus contrastés	p.04
3. Un site en héritage, un site en mouvement	p.05
4. État des lieux	p.06
5. Demande client	p.07
6. Schémas de fonctionnement	p.08
7. Esquisse et note d'intention : Patio	p.09
8. Coupe de principe : Patio	p.10
9. Vues 3D : Patio	p.10
10. Ambiances générales : Patio	p.11
11. Esquisse et note d'intention : Jardin extérieur nord	p.12
12. Coupes de principe : Jardin extérieur nord	p.13
13. Ambiances générales : Jardin extérieur nord	p.14
14. Plan de masse : Patio	p.15
15. Coupes techniques : Patio	p.16
16. Plan des revêtements et mobiliers : Patio	p.17
17. Plan de plantation : Patio	p.18
18. Palette végétale : Patio	p.19
19. Le chiffrage au ratio : Patio	p.20
20. Conclusion et bilan écologique	p.21



1. Introduction

La maîtrise d'ouvrage

Le maître d'ouvrage du projet est l'**association Kypseli**, représentée par **Céline Cadot**, Adjointe de Direction, responsable du Foyer de Vie et de la Boutique Solidaire de Saint-Barthélemy-d'Anjou.

Ce projet de conception paysagère a été proposé par le CFPPA dans le cadre de la formation suite à une sollicitation en amont du client auprès de l'établissement, dans une volonté de repenser et de valoriser ses espaces extérieurs.

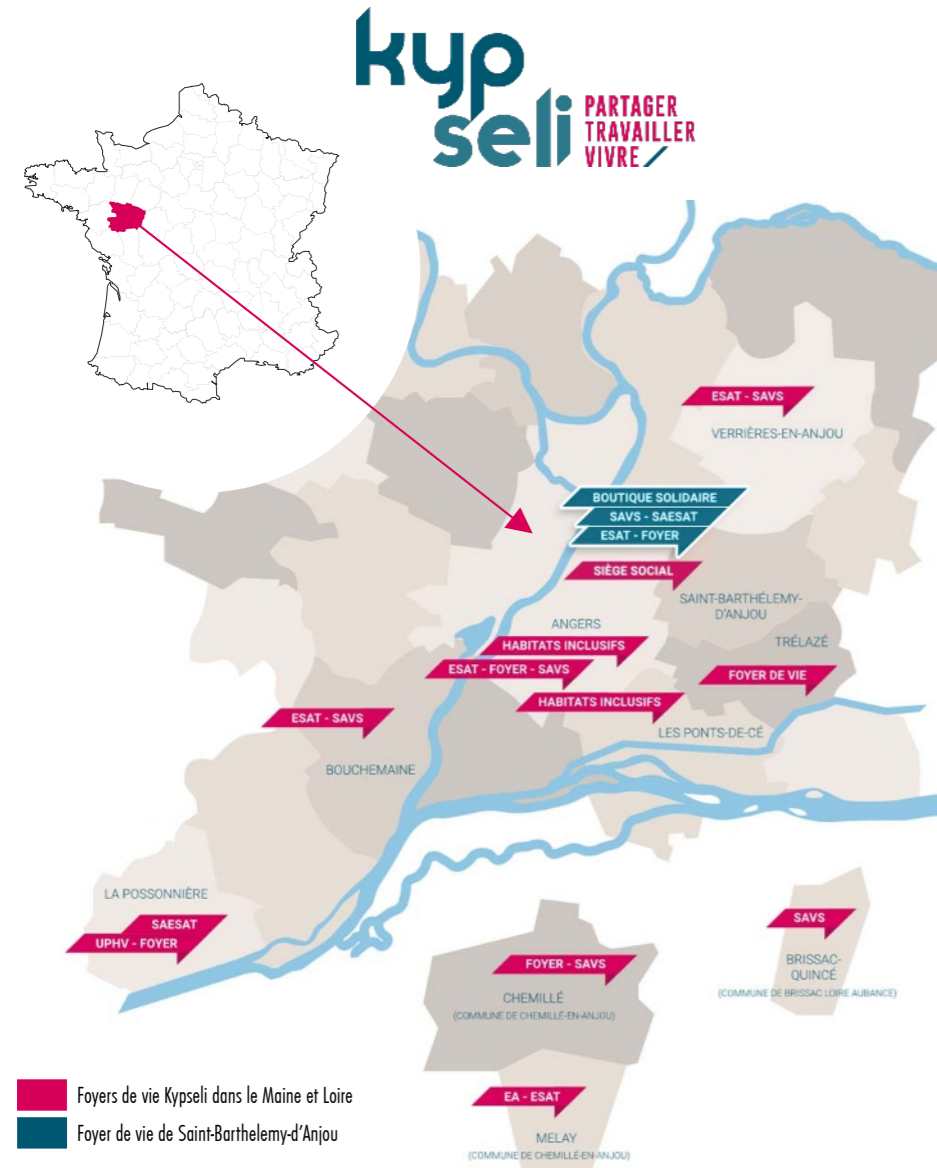


Résidents en activités dans divers foyers de vie Kypseli - Source : Kypseli

Le site de Saint-Barthélemy-d'Anjou

Implanté au 7 rue de la Saillerie à Saint-Barthélemy-d'Anjou, le site accueille un **centre d'activités de jour du foyer de vie** Kypseli, recevant quotidiennement 60 personnes adultes. Il regroupe plusieurs ateliers et constitue un **lieu central de travail, de vie et de sociabilité**.

Le site comprend également la **Boutique Solidaire** Kypseli, ouverte au public, vitrine du savoir-faire des travailleurs d'ESAT et d'Entreprises Adaptées à l'échelle nationale. Cette présence **renforce l'ouverture du site sur la ville et son rôle de lieu de rencontre et de partage**.

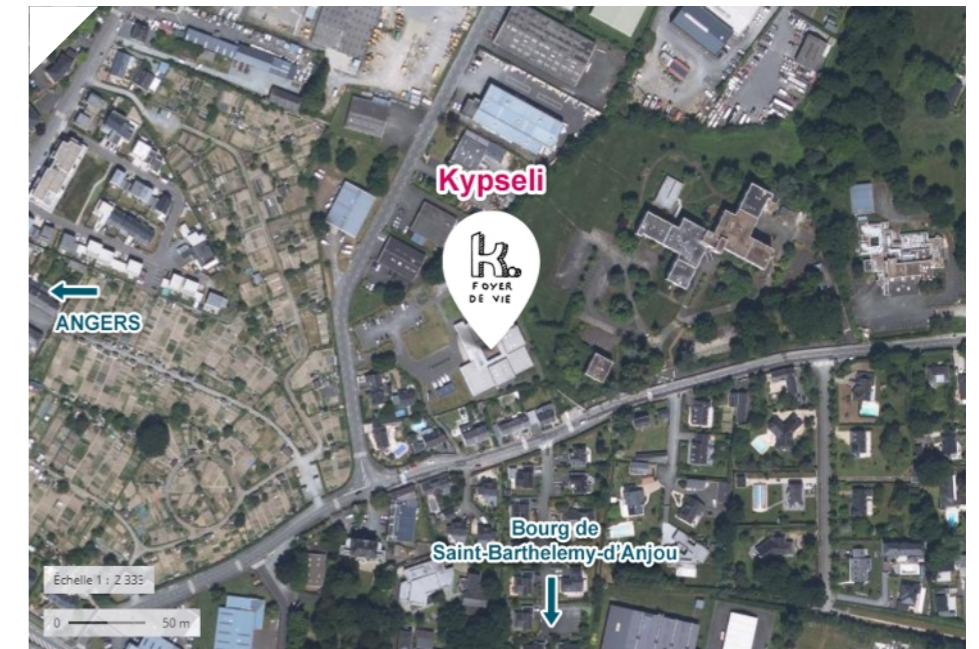


Carte des implantations Kypseli dans le Maine et Loire - Source : Kypseli

Kypseli : Association médico-sociale

Kypseli est une **association engagée** depuis plus de 50 ans dans l'accompagnement de **600 adultes en situation de handicap**. Issue d'une histoire militante portée par les familles, Kypseli place la personne accompagnée, son **bien-être**, sa **valorisation** et son **inclusion** au cœur de son projet associatif.

Ses actions s'articulent autour de trois principes fondateurs, **Partager, Travailler, Vivre**, traduisant une volonté d'accompagner les personnes bien au-delà d'une logique de prestation, dans une **approche globale du cadre de vie et du quotidien**.



Vue aérienne du foyer de vie Kypseli de Saint-Barthélemy-d'Anjou - Source : Géoportail



Vue du hall d'accueil sur le patio du foyer de vie de Saint-Barthélemy d'Anjou - Source : Kypseli



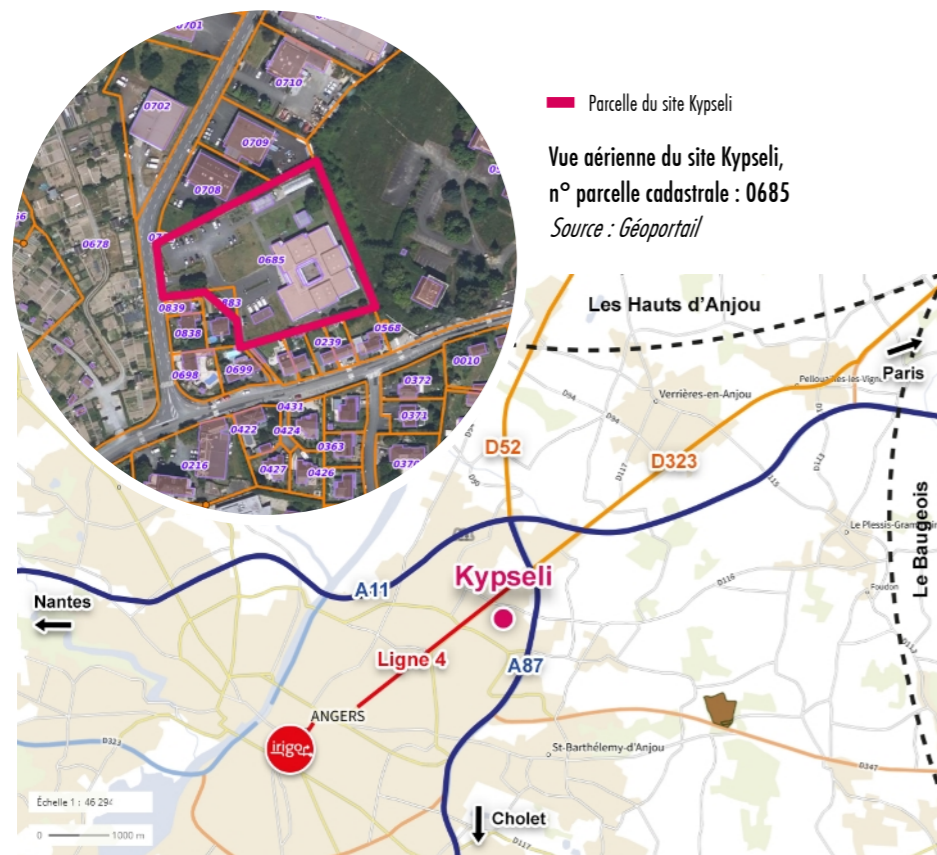
Boutique Solidaire au sein du foyer de vie de Saint-Barthélemy d'Anjou - Source : Kypseli

2. Un site à l'interface de tissus contrastés

Le site dans son environnement

Le site de Kypseli est implanté à l'est d'Angers à 5 km du centre ville, sur la commune périurbaine de Saint-Barthélemy-d'Anjou, en dehors du centre-bourg et à proximité d'axes routiers structurants : l'autoroute Nantes-Paris (A11), l'autoroute Angers-Cholet (A87N) et la route de Paris (D323). Il s'inscrit dans un territoire de frange urbaine, au milieu de trois grands ensembles : la zone urbaine d'Angers à l'ouest et les zones plus rurales du pays Baugeois à l'est et des Hauts d'Anjou au nord.

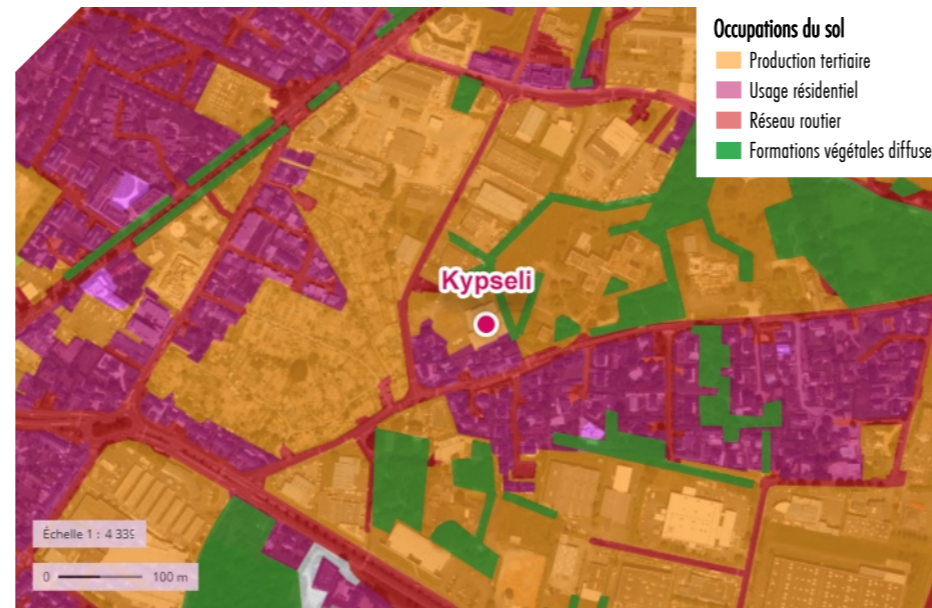
Saint-Barthélemy-d'Anjou fait partie de la 1ère couronne d'Angers et bénéficie du réseau de transports en commun Irigo de l'agglomération angevine. La ligne 4 dessert actuellement le secteur et une voie verte Irigovélo, rejoignant Angers, est en projet d'ici 2030.



Plan de situation et axes routiers principaux - Source : Géoportail

Un cadre patrimonial périphérique

Bien qu'à proximité du site Kypseli se trouve le parc et le manoir de la Grande Claverie ou la maison de maître de la Saillerie, identifiés comme ensemble patrimonial remarquable, ainsi que le château de Romanerie (1km) inscrit aux Monuments Historiques, aucune protection au titre des abords n'impacte le site de Kypseli.

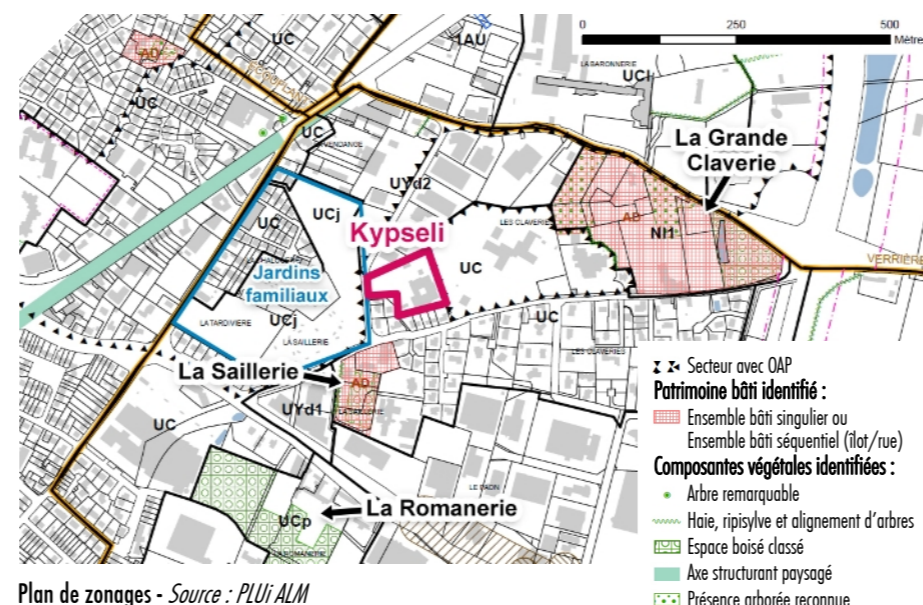


Carte occupations du sol - Source : Géoportail

Un paysage hétérogène

Aucune zone protégée, ni de trame bleue ou verte identifiées dans le secteur mais quelques boisements classés ou reconnus structurants à l'est et au sud ainsi que des haies et prairies en bord de site.

Le site de Kypseli est situé en zone UYd2 caractérisé par une juxtaposition de tissus hétérogènes, sans continuité paysagère homogène. Il se situe à l'interface de zones d'activités (zones UY) au nord, au sud et à l'est, de quartiers pavillonnaires (zones UC) au sud et à l'ouest et d'un ensemble de jardins partagés « Jardins familiaux de Beausejour » à l'ouest, adossé au tissu pavillonnaire.

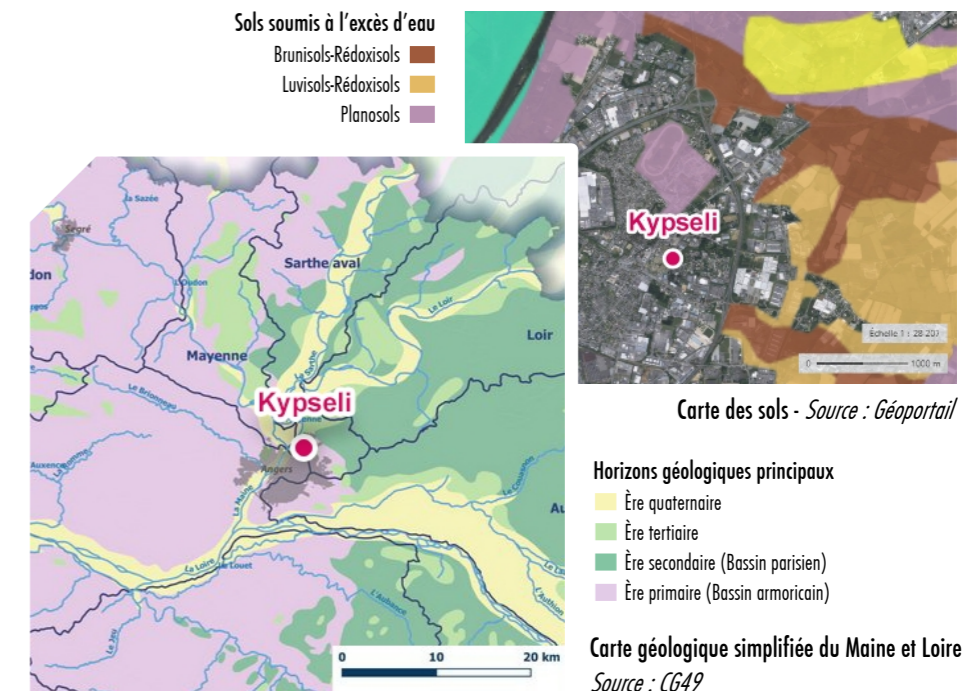


Plan de zonages - Source : PLUi ALM

A la jonction de deux grandes entités géologiques

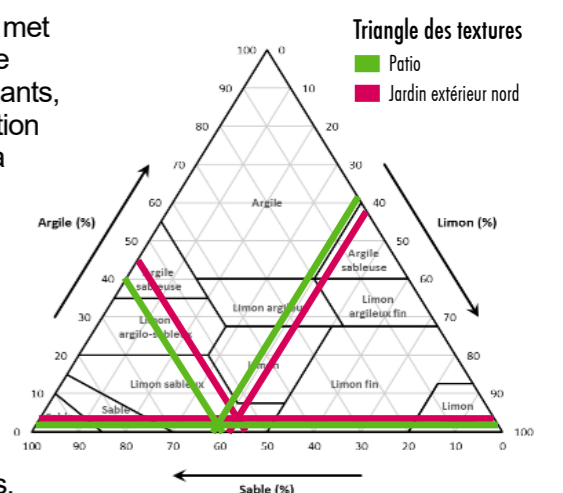
La situation du site à l'interface du Massif armoricain à l'ouest, formé de roches anciennes issues de l'ère primaire et du Bassin parisien à l'est, constitué de formations sédimentaires de l'ère secondaire et tertiaire, implique une zone de transition géologique marquée par une diversité de substrats. La carte des sols indique, aux abords du secteur, la présence dominante de sols de type planosols, luvisols et brunisols à tendance rédoxique.

Bien que les données ne soient pas disponibles à l'échelle parcellaire, ce contexte suggère des sols hétérogènes aux comportements hydriques contrastés.



Carte géologique simplifiée du Maine et Loire - Source : CG49

L'analyse texturale du sol sur site met en évidence des sols à dominante limono-sableuse, légers et drainants, avec une faible capacité de rétention en eau et en éléments nutritifs. La teneur en matière organique, limitée, confirme une fertilité modérée. Le pH neutre à légèrement acide reste toutefois favorable à une large palette végétale. Ces caractéristiques impliquent une attention particulière à l'enrichissement du sol et au choix de végétaux adaptés à des conditions filtrantes.



3. Un site en héritage, un site en mouvement

Un site inscrit dans une continuité historique forte

Le site de Kypseli s'inscrit dans l'ancien **domaine de la Grande Claverie**, un vaste ensemble historiquement **dédié à des fonctions sociales, éducatives et sanitaires**.

Depuis plusieurs siècles, ce site accueille des **lieux tournés vers l'humain**. Aujourd'hui encore, cette vocation perdure à travers les activités de Kypseli, en **continuité avec l'histoire du lieu et son identité profondément humaine et solidaire**.

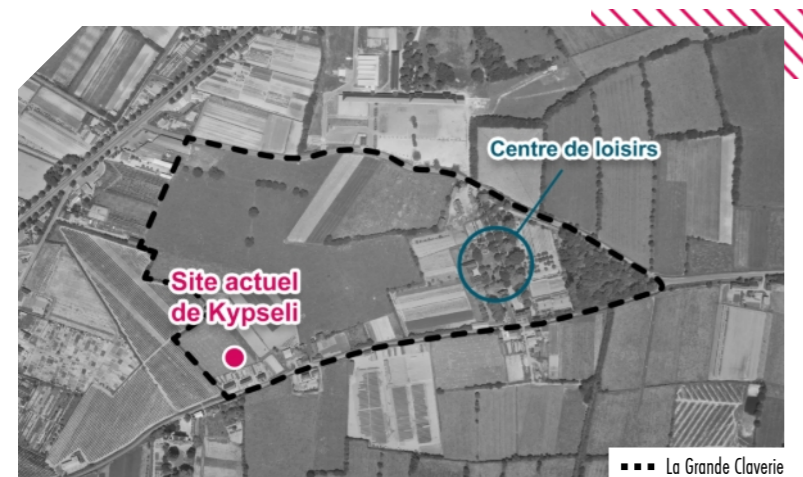


Photo aérienne 1964 de la Grande Claverie - Source : IGN Remonter le temps



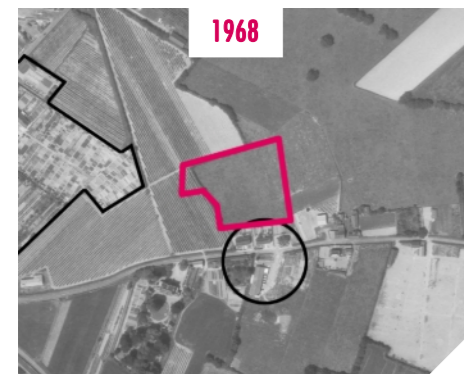
Photo aérium de la Claverie, enfants jouant dans le jardin 1935
© Marguerite Legros - Source : Archives Patrimoniales Angers

Dates clés :

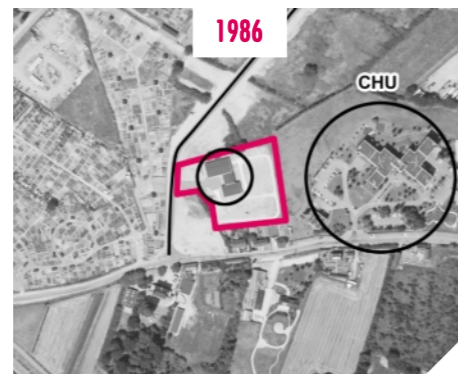
- 1830 : Grand Séminaire d'Angers
- 1912 : Institut Régional des Aveugles
- 1935 : Aérium pour enfants
- 1941 : Centre de loisirs, toujours en activité
- 1976 : Soins de suite du CHU d'Angers
- 1985 : Centre d'activités de jour de l'AAPAI (Association Angevine de Parents d'Adultes Inadaptés, devenu Kypseli)

Une dynamique continue d'adaptation du lieu

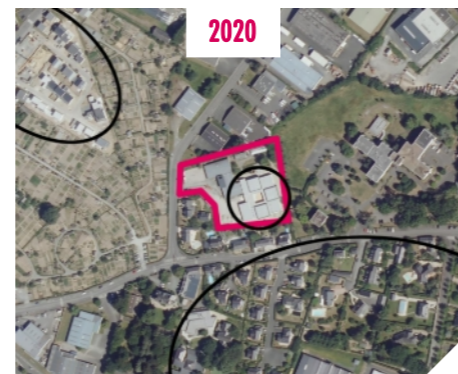
Initialement occupé par des terres agricoles, le site a connu plusieurs phases d'évolution au rythme de l'urbanisation environnante. À partir de **1986**, l'association Kypseli s'y implante au moyen de **préfabriqués**, dans un paysage encore largement ouvert, avant la réalisation en **2020** d'un **projet architectural structurant** visant à **améliorer les conditions d'accueil, de travail et de vie**.



Avant 1986, le site était initialement occupé par des champs dans un environnement ouvert et principalement agricole, avec quelques habitations au sud et le début des jardins familiaux à l'ouest.



Implantation des préfabriqués dans un paysage encore rural. Le bâtiment du CHU était déjà construit à l'est, les jardins se sont agrandis à l'ouest. Un nouvel axe routier est apparu entre les jardins et le site de Kypseli témoignant de la structuration progressive du territoire.



Le nouveau bâtiment a été construit dans la continuité des préfabriqués qui avaient déjà évolués entre temps. L'environnement a également changé d'usages, de rural à tertiaire avec une multiplication de pavillons d'habitation au sud.

Cartes diachroniques - Source : IGN Remonter le temps

Environnement immédiat en mutation

Le secteur est aujourd'hui engagé dans une **dynamique de transformation** avec le projet de reconversion de l'ancien site du CHU porté par Angers Loire Habitat (OAP « La Claverie » du PLUi d'Angers Loire Métropole, zone US désormais classée en zone UC, à vocation résidentielle et mixte. Il prévoit, d'ici 2029, la création de plus de **143 logements**, de bureaux et d'une crèche, et d'une renaturation du site (désimperméabilisation et grand espaces verts ouverts entre 60 et 70%).



Projet d'aménagement - Source : Angers Loire Habitat

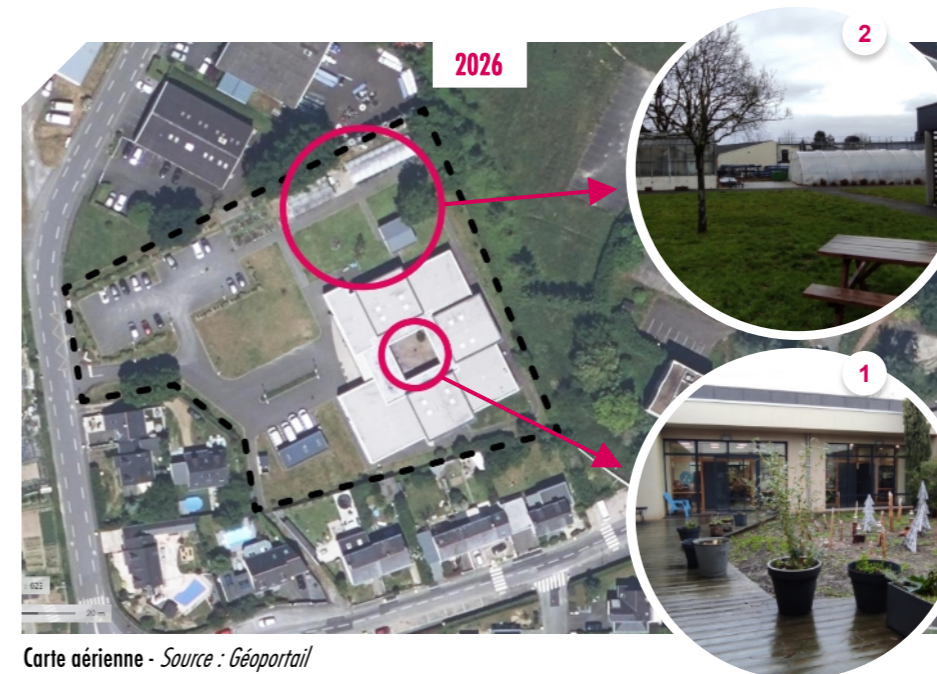
Bien que le site Kypseli ne soit pas directement concerné par cette opération, il en sera **voisin immédiat** et donc impacté à moyen terme par une **augmentation des flux**, de **covisibilité** à l'est et d'une évolution du contexte urbain et social.

Ce projet de reconversion démontre une volonté d'**inscrire le secteur dans une dynamique écologique** et le site **Kypseli pourrait jouer un rôle de corridor dans les continuités écologiques** en permettant de relier les espaces arborés de la Grande Claverie à l'est avec l'espace arboré de la Saillerie et de la Romanerie au sud, ou avec les jardins familiaux à l'ouest. Il a donc un rôle crucial à jouer dans les années à venir avec cette **position paysagère centrale et stratégique**.

Un site aujourd'hui structuré par les usages

Le site de 5000m² est organisé autour du centre d'activités de jour et de la boutique solidaire d'une surface totale couverte de 1400m², avec des **espaces extérieurs jouant un rôle central dans le quotidien** :

- lieux de passage entre ateliers,
- espaces de pause et de respiration,
- supports d'activités extérieures et de rencontres.



Le projet paysager porte sur deux surfaces d'étude :

- le **patio central (1)**, espace intérieur au site, au contact direct des ateliers, lieu de rencontre, de repos et de sérénité ;
- Le **jardin extérieur nord (2)**, espace plus ouvert, en lien avec les ateliers, activités extérieures, les serres.

Ces espaces constituent des supports essentiels du quotidien, appelés à être requalifiés pour mieux **accompagner les usages existants et à venir**.

4. État des lieux



1 **Vue depuis le parking :** jardin extérieur nord bien visible et le cheminement du parking vers le hall d'accueil est peu valorisé.



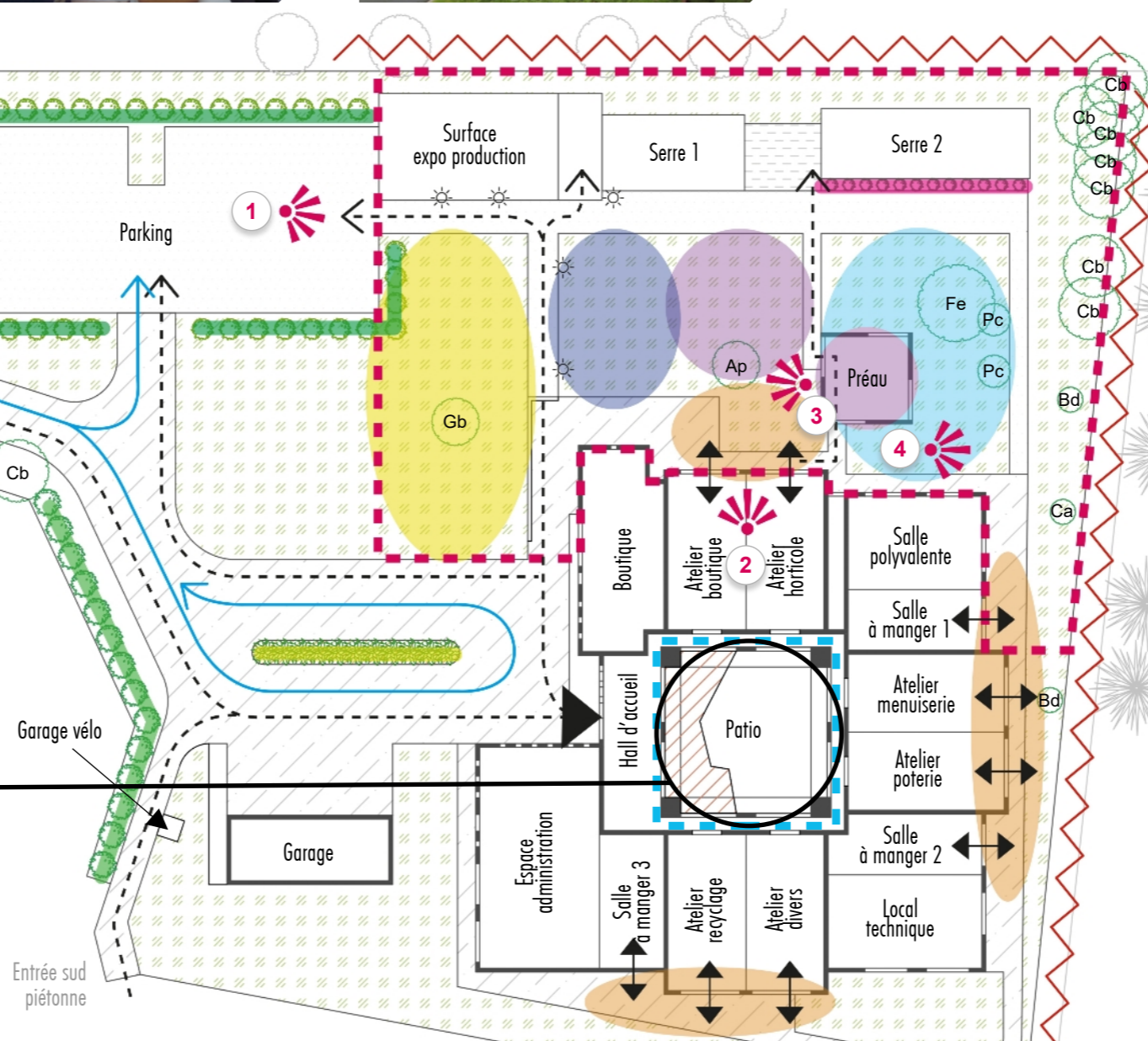
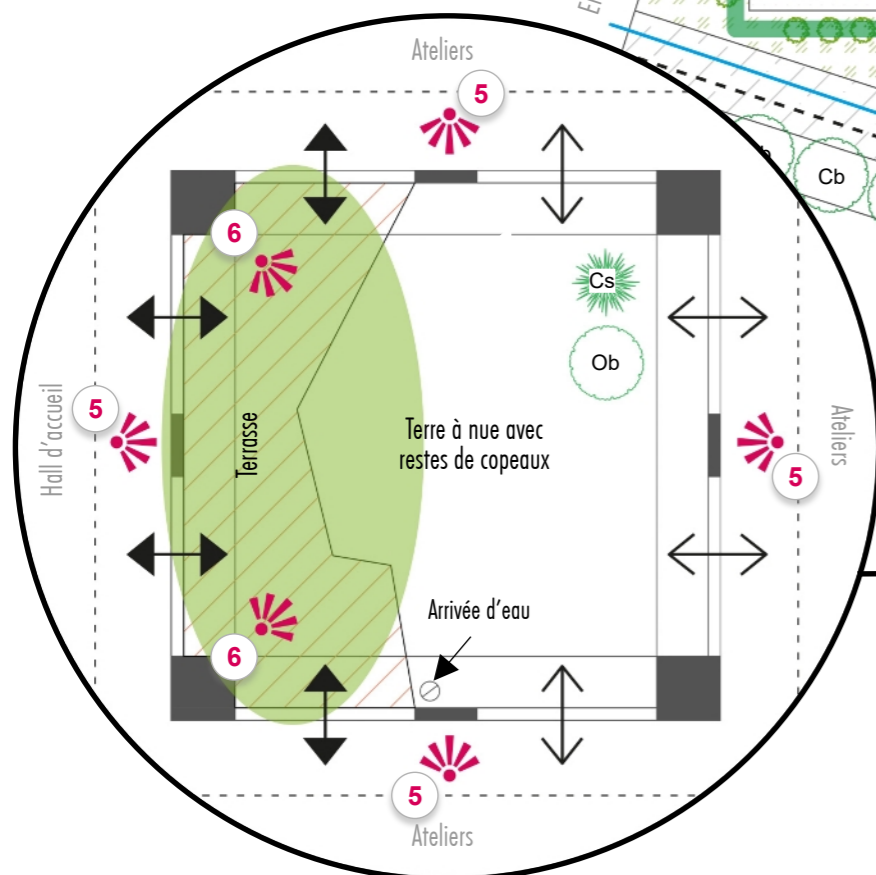
2 **Vue depuis les ateliers et de la terrasse attenante :** vue ouverte sur l'extérieur et la nature qui donne sur les serres ainsi que les bâtiments de l'entreprise voisine. Elle demanderait à être requalifiée pour lui donner plus de valeur paysagère.



3 **Vue depuis l'espace devant les ateliers nord :** covisibilité avec les parkings et l'entreprise voisine. Au delà de l'aspect esthétique, cet espace demanderait un peu plus d'intimité.



4 **Vue depuis la zone d'événement ou de loisirs :** frange à anticiper en vue du projet de réhabilitation du site voisin de l'ancien CHU avec des logements jusqu'à R+3.



Légende

- Circulations**
 - Voiture
 - Piéton
 - Bornes éclairages
- Usages actuels**
 - Loisirs
 - Événements / loisirs
 - Pause / détente
 - Ateliers
 - Pause / repos / détente
 - Indéfini
- Vues**
 - Franges riveraines à revoir
 - Point de vue à requalifier
 - Perméabilité visuelle (baies vitrées)
 - Ouvrants (baies vitrées coulissantes)
- Arbres**
 - Ap Acer platanoides 'Crimson King'
 - Cb Carpinus betulus
 - Fe Fraxinus excelsior
 - Gb Ginkgo biloba
 - Pc Pyrus communis
- Conifères**
 - Cs Cupressus sempervirens
- Arbustes**
 - Bd Buddleja davidii
 - Ca Cornus alba
 - Ob Osmanthus burkwoodii
- Massifs divers**
 - Choisya ternata, Cornus alba & sanguinea, Laurus nobilis, Photinia fraseri, Viburnum tinus
 - Oenothera lindheimeri, Salvia greggii
 - Pennisetum setaceum



6 **Vue depuis la terrasse :** vue de l'ensemble du patio, des couloirs et des ateliers attenants. C'est l'espace de respiration du bâtiment.



5 **Vue depuis les ateliers :** vue de l'ensemble du patio par transparence des grandes baies vitrées. C'est l'espace central qui amène lumière et nature à l'intérieur du bâtiment.

5. Demande client

Objectifs généraux

À la suite de la rencontre avec la directrice et de la visite du site, les objectifs du projet de conception paysagère ont été définis. Celui-ci vise à **transformer les espaces extérieurs** du site de Kypseli en véritables **lieux de vie, propices au bien-être** et à **l'apaisement des usagers**. Le projet s'articule autour de deux espaces, avec une **première phase d'aménagement consacrée au patio**. Le **jardin extérieur nord** est intégré à la réflexion globale du projet, mais **ne sera traité qu'au niveau d'esquisse, sans approfondissement opérationnel** dans cette phase.

Patio central - Phase 1

Usages actuels :

- espace central visible depuis l'ensemble des ateliers ;
- lieu de lumière, de calme et de ressourcement ;
- lieu de pause, de rencontre et d'interaction.

Constats actuels :

- espace perçu comme petit car non pleinement exploité ;
- manque de végétation et d'ombre ;
- ambiance peu qualitative ;
- peu d'assises confortables ;
- grande terrasse bois
- sol majoritairement terre à nu (ancien paillage dégradé).

Objectifs :

- renforcer son rôle de cœur de vie apaisé du site ;
- créer une ambiance accueillante, rassurante et végétalisée ;
- favoriser l'interaction et l'appropriation par les résidents ;
- offrir des espaces ombragés et confortables ;
- solliciter les sens (vue, l'odorat, le toucher, l'ouïe) ;
- l'eau comme élément clé de bien-être pour les résidents.

Contraintes :

- espace enclavé, de dimensions limitées ;
- conservation impérative de la terrasse bois ;
- sécurisation de la circulation sur la terrasse (glissance) ;
- pas d'introduction de plantes toxiques, allergisantes ;
- épineuses.

Budget et phasage

Le projet sera phasé dans le temps et pourra être structuré en tranches optionnelles. Le budget du patio est estimé entre **7 000 et 11 000 €**, avec une possibilité d'ajustement en fonction des besoins du projet et des financements accordés par le Département. Le budget du jardin extérieur nord n'est pas défini à ce stade.

Jardin extérieur nord - Phase 2

Usages actuels :

- pause et repas ponctuels ;
- activités horticoles (serres, rempotage) ;
- lieu de passage vers les serres, circulations secondaires ;
- détente et jeux après-repas (3/4 d'heure).

Constats actuels :

- espace vaste peu structuré, usages non lisibles ;
- exposition au soleil et au vent d'ouest ;
- manque de végétation, d'ombre et d'assises ;
- ambiance peu qualitative ;
- table de pique-nique à revoir ;
- franges riveraines sensibles.

Objectifs :

- structurer l'espace en séquences lisibles ;
- favoriser les usages actifs (marcher, jouer, jardiner) et passifs (se reposer, observer) ;
- renforcer la présence végétale ;
- valoriser les vues depuis les ateliers attenants ;
- améliorer le confort climatique, création d'îlots de fraîcheur ;
- réduire les covisibilités pour plus d'intimité.

Contraintes :

- gestion du vent ;
- anticipation de l'évolution du site en reconversion ;
- intégration du fonctionnement des serres.

Atelier participatif

Au début du projet, j'ai organisé un atelier participatif avec deux groupes de cinq résidents, afin de recueillir leurs **ressentis**, leurs **usages** et leurs **préférences d'ambiances** pour les espaces extérieurs.

L'atelier reposait sur un dispositif simple et accessible, basé sur des supports visuels (illustrations, mots-clés et images d'ambiances). Les participants étaient invités à exprimer leurs perceptions en positionnant des gommettes, permettant ainsi une participation inclusive, sans nécessité d'expression orale.

Les échanges ont mis en évidence :

- un besoin de **confort** et de **bien-être** (ombre, assises, protection climatique),
- une attente d'espaces à la fois **collectifs** et **intimes**,
- des **usages simples** du quotidien à valoriser (repos, discussion, marche, jardinage),
- un attrait pour des **ambiances naturelles, végétales** et **sensorielles**, avec une place importante donnée à l'**eau**.

Ces retours ont permis de nourrir les constats actuels et les objectifs du projet afin de concevoir des espaces extérieurs mieux adaptés aux usagers.



Végétation, matériaux et mobiliers

Végétation :

- favoriser la biodiversité (oiseaux, insectes) ;
- exclure toute plante toxique, allergisante ou dangereuse ;
- valoriser les usages sensoriels.

Matériaux :

- utiliser des matériaux naturels et durables ;
- limiter les revêtements minéraux, générateurs de chaleur.

Mobiliers :

- développer le mobilier (qualité, quantité, diversité).

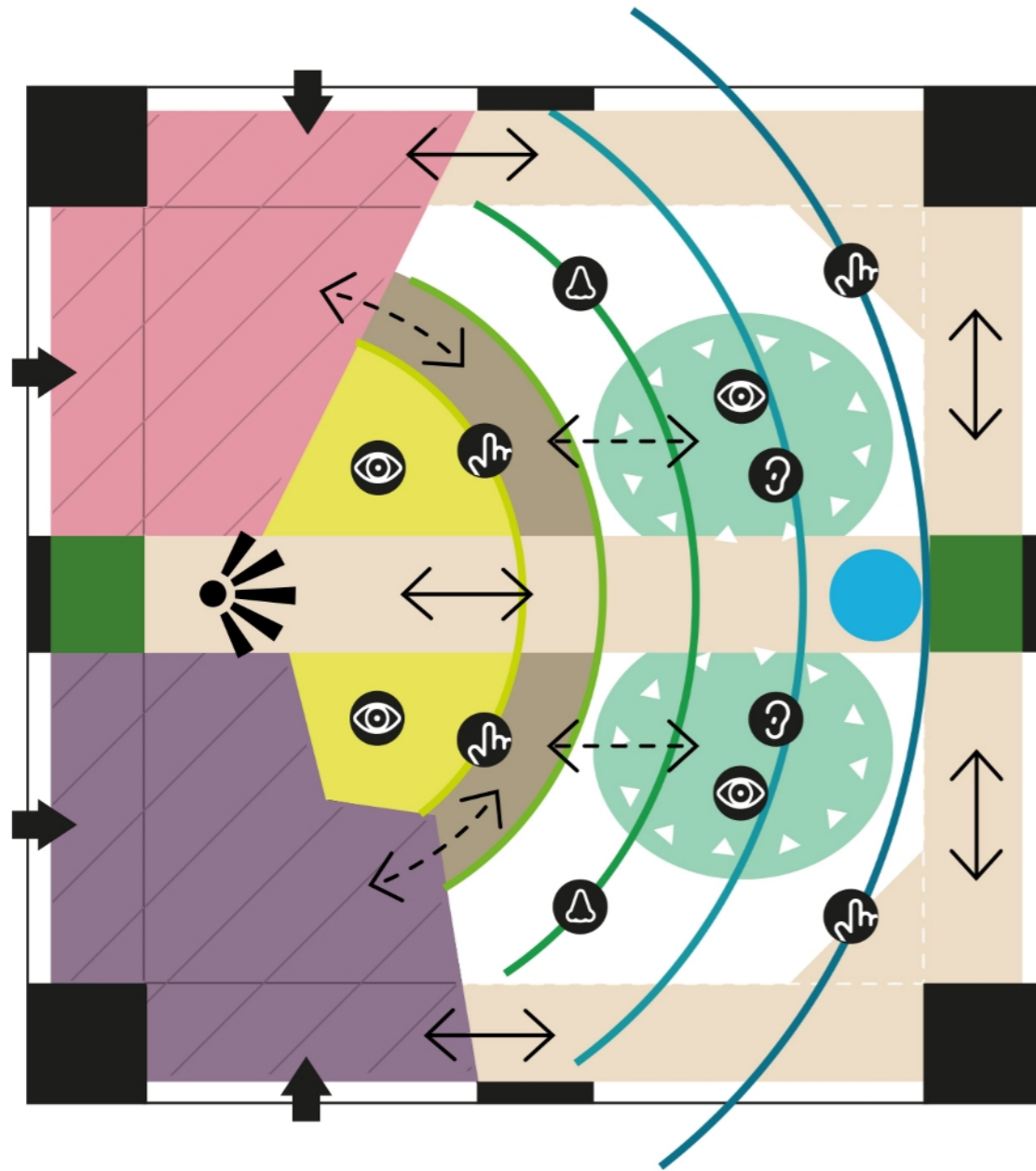
Gestion et entretien

L'entretien léger est actuellement assuré par l'atelier d'horticulture sous forme pédagogique et l'entretien plus lourd est assuré par un prestataire extérieur (11 passages / an).

L'objectif est de **garder un entretien modéré** pour l'équipe Kypseli en **impliquant davantage les résidents** sous forme d'ateliers. Le client est ouvert à la **gestion différenciée** et à la **valorisation des rémanents sur place** (broyage, paillage). Un **compost** est d'ailleurs déjà présent sur place. L'eau de pluie est actuellement récupérée dans une **citerne enterrée** et utilisée pour les arrosages manuels. Un arrosage automatique sera à réfléchir au besoin sachant que le centre ferme 3 semaines pendant la période estivale.

6. Schémas de fonctionnement

Le patio



Légende patio

Circulations

- Cheminement principal
- Cheminement secondaire
- Sens de circulation principal
- Sens de circulation secondaire
- Ouvrants sur terrasse

Usages / ambiances

- Zone paisible
- Carré de végétation
- Terrasse repas
- Jardin de pluie
- Terrasse repas
- Fontaine, élément fédérateur

Vues

- Point focal vers l'eau
- Intimité renforcée

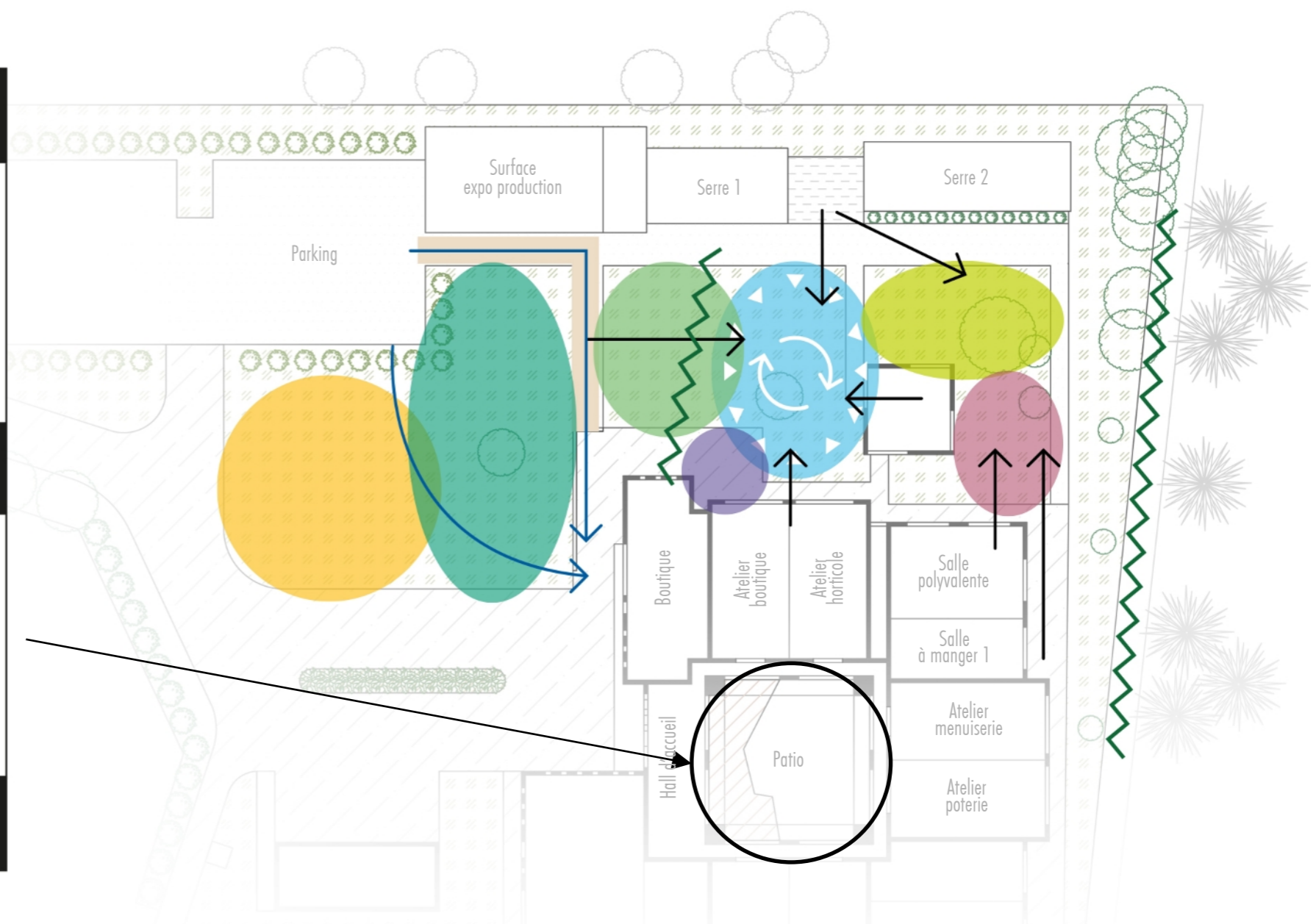
Ondes

- Strates végétales comme des ondes

Sens

- La vue
- L'ouïe
- Le toucher
- L'odorat

Le jardin extérieur nord



Légende jardin extérieur nord

Vues

- Intimité renforcée
- Frange végétale

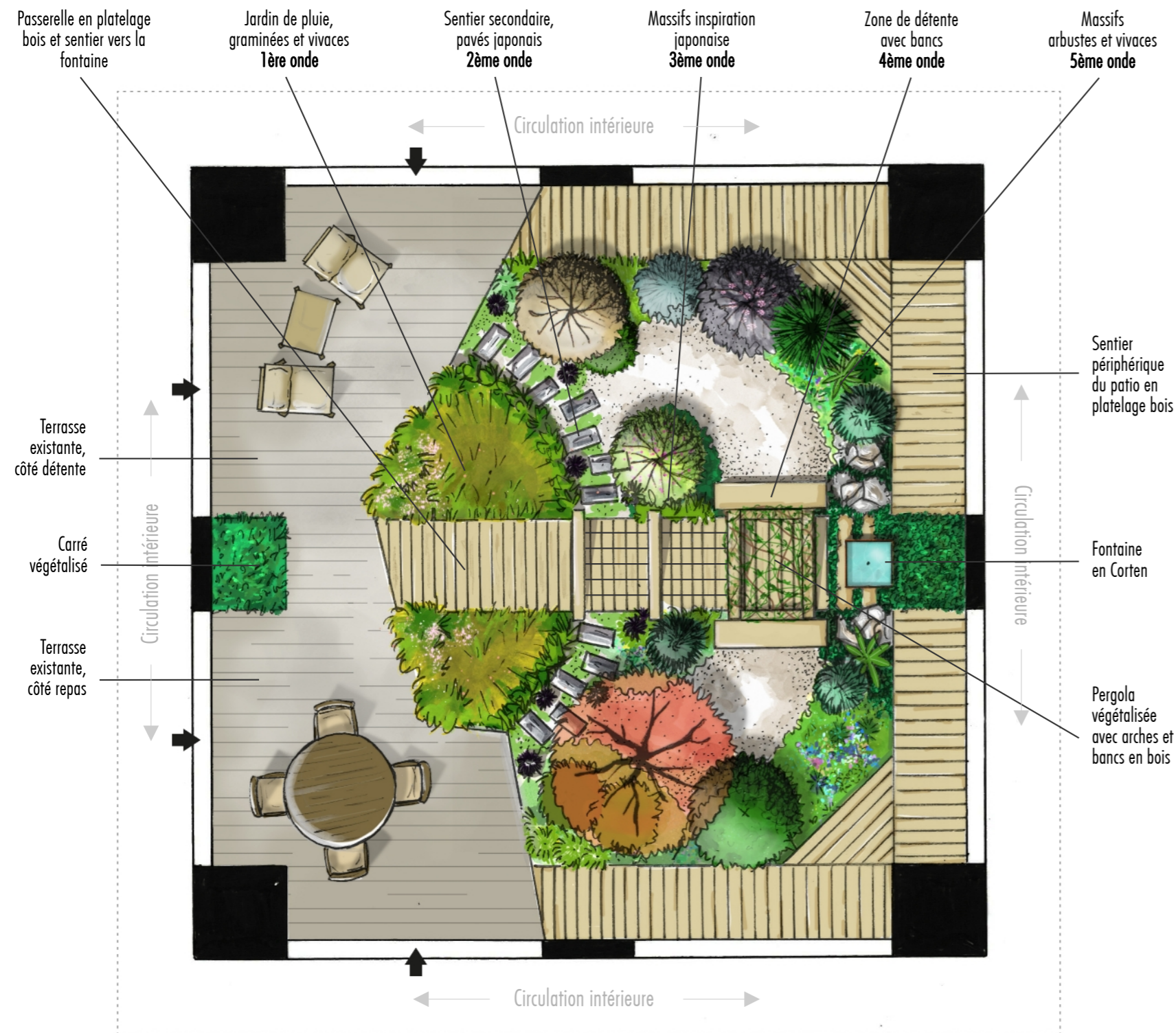
Circulations

- Axes circulation usagers
- Axes circulation visiteurs
- Point central / carrefour

Usages / ambiances

- Espace de pause
- Espace prairie
- Espace prairie arboré
- Cheminement couvert végétalisé
- Espace repas / événements
- Espace de jeux
- Espace potagers
- Carrefour de rencontres et de détente

7. Esquisse et note d'intention : le patio



Note d'intention « Le jardin des ondes »

Le « jardin des ondes » s'inspire du **mouvement de l'eau**, identifié lors des ateliers participatifs comme un **élément fédérateur et apaisant** pour les usagers : une **onde qui se propage** à partir de la terrasse existante, point d'observation et de départ des cheminements, et structure l'espace. Depuis cet espace, le regard embrasse l'ensemble du patio, offrant une lecture claire et apaisante du jardin, et **invitant à la déambulation**. À partir de là, le patio se déploie en une **succession d'ondes paysagères**, chacune proposant une **ambiance spécifique** et un **rapport sensoriel** particulier.

En lisière immédiate de la terrasse, un **jardin de pluie**, porte d'entrée végétale, marque la **première onde**. Cet espace végétalisé, riche de micro-habitats, accompagne la gestion naturelle des eaux pluviales tout en introduisant une **ambiance fraîche et vivante**. Une passerelle en bois permet de franchir le jardin de pluie et crée un **effet de perspective**, tel une **fenêtre ouverte sur la fontaine** située en fond de patio, **point d'appel et de convergence du jardin**. Les **pas japonais**, formant la **deuxième onde**, invitent à une **déambulation plus lente et immersive**, favorisant le contact avec le sol et le végétal. Les **massifs d'inspiration japonaise** avec ces herbes japonaises recouvrant les pieds des arbres constituent la **troisième onde**, offrant un **jeu de textures, de couleurs et de végétaux** soigneusement choisis. La **quatrième onde** correspond à un **espace plus intime**, aménagé avec des bancs à proximité de la fontaine. Le **bruit de l'eau** y joue un rôle central, créant une **atmosphère apaisante et propice au repos, à la détente ou à la contemplation**. Le sol traité en gravier, apporte une texture douce, drainante et confortable à l'usage. En fond de patio, un **dernier massif végétal** referme le jardin, formant une **cinquième onde** et renforçant la **sensation d'enveloppement**.

Chaque onde met en valeur l'un des sens, la vue, l'odorat, le toucher ou l'ouïe. Elles **se répondent** et entrent en **résonance**, participant à la **création d'un parcours sensoriel singulier**.

Les **cheminements** sont **multiples** et permettent à chacun de choisir son parcours : un axe périphérique pour faire le tour du patio, un axe central menant directement à la fontaine, ou un sentier secondaire plus immersif à travers les pas japonais. Cette diversité de parcours favorise la **liberté de mouvement** et l'**appropriation du lieu selon les envies et les capacités de chacun**.

L'ensemble du patio est structuré par la présence de sujets arborés à port étagé, permettant d'**apporter de l'ombre**, de **filtrer la lumière** et de **créer une verticalité** en lien avec l'ouverture du patio. Ces arbres participent à la **qualité climatique** et à l'**ambiance apaisante du lieu**. La **palette végétale**, dominée d'arbustes persistants, est également **évolutive au fil des saisons**, à l'image des cornus flamboyant en fond de patio, permettant de **renouveler les perceptions** et de maintenir un **intérêt visuel permanent**.

Le choix des matériaux s'inscrit dans une **démarche écologique**, privilégiant des **ressources locales**, des **matériaux durables** et une **gestion alternative de l'eau**. Le jardin de pluie, les **soils perméables** et la végétation adaptée contribuent à limiter l'imperméabilisation et à favoriser l'infiltration naturelle des eaux pluviales.

Ainsi, le patio devient un **jardin cocon**, à la fois structuré et sensible, offrant un espace de calme, de repos et de respiration, pleinement intégré au fonctionnement quotidien du site de Kypseli. Pensé comme un **espace enveloppant et immersif**, il constitue un lieu de transition douce entre les différents temps de la journée.

➡ Ouvrants (baies vitrées coulissantes)

0 1m 3m

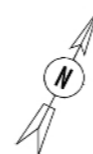
KYPSELI PATIO : ESQUISSE

Maître d'ouvrage : Kypseli

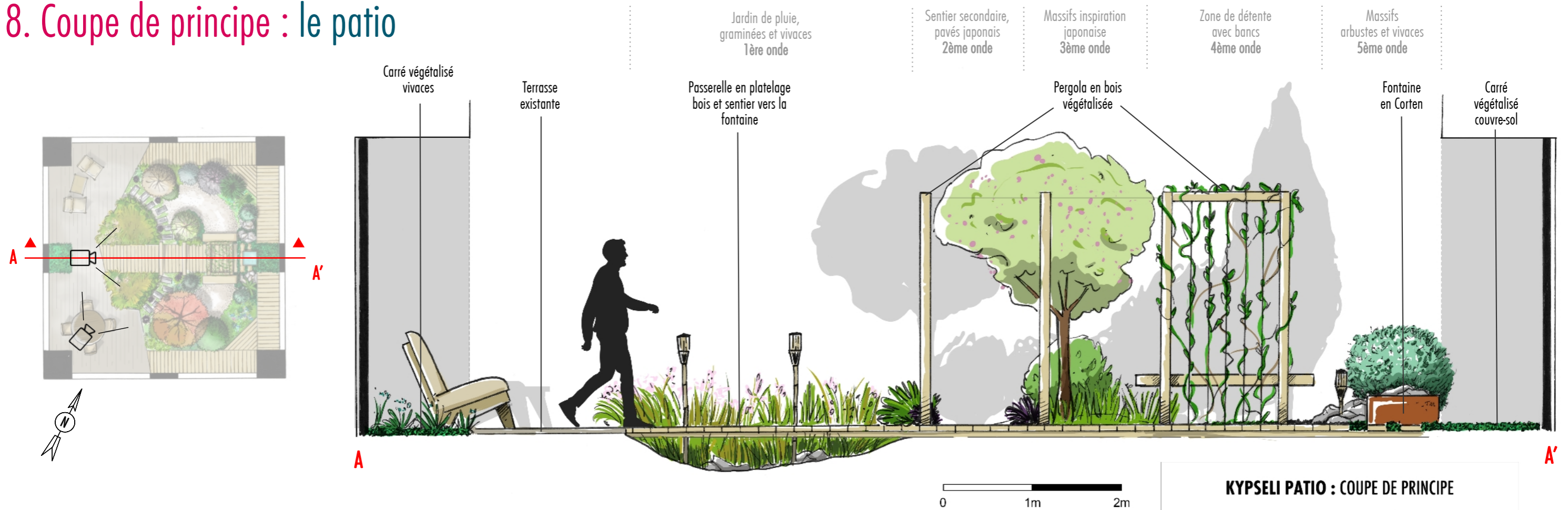
Date : Mars 2026

Maître d'œuvre : Romain Lecherbault

Échelle : 1/100



8. Coupe de principe : le patio



KYPSELI PATIO : COUPE DE PRINCIPE

Maître d'ouvrage : Kypseli

Date : Mars 2026

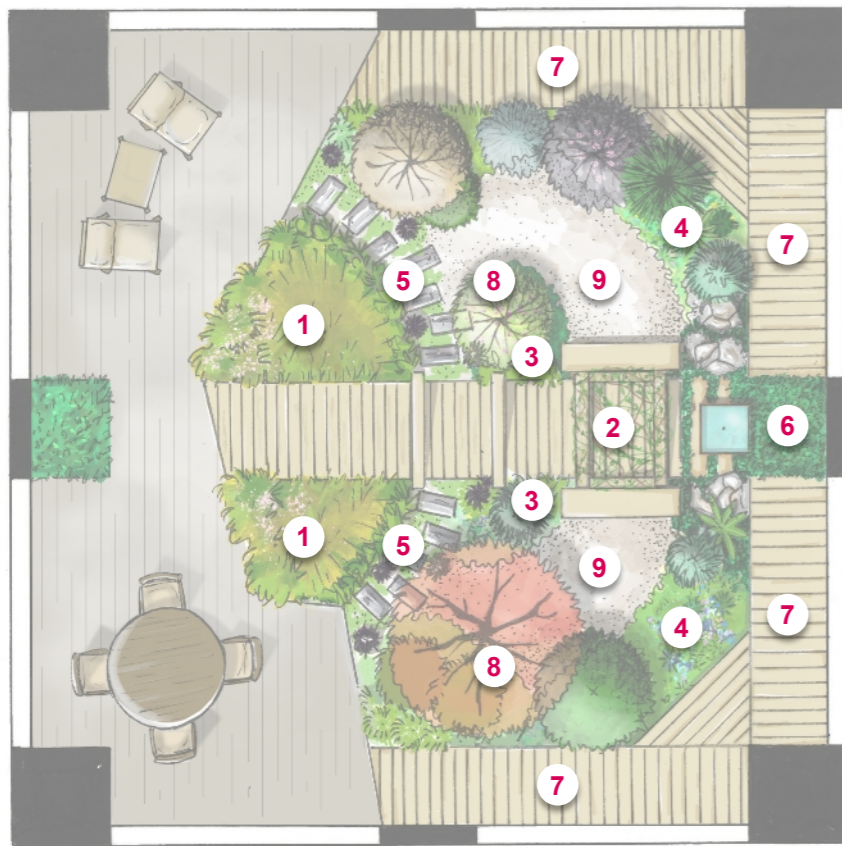
Maître d'œuvre : Romain Lecherbault

Échelle : 1/50

9. Vues 3D : le patio



10. Ambiances générales : le patio



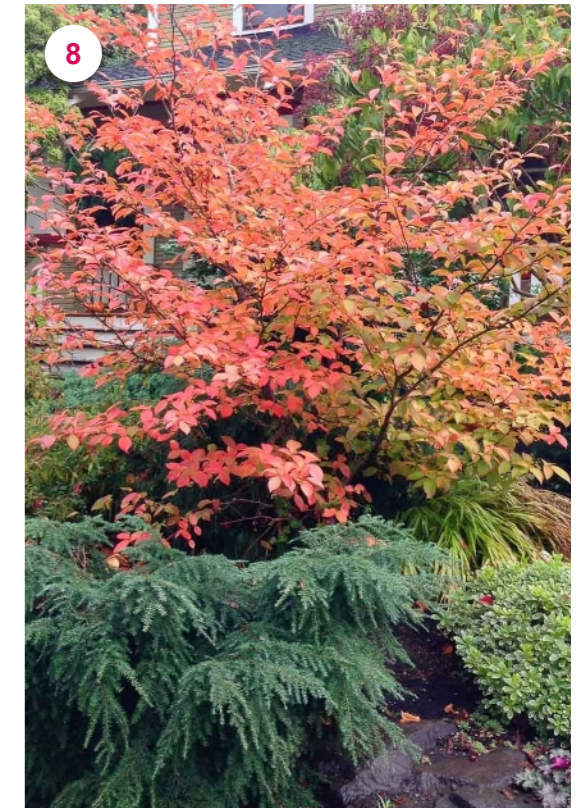
Pergola végétalisée avec arches sur laquelle sont fixés des bancs



Un cheminement en pavés japonais, ponctué de couvre-sols, de gravillons et de vivaces



Un tapis de couvre-sol émergent du platelage bois comme un îlot de verdure pour accompagner les clapotis de l'eau



Massifs d'ambiance japonisante jouant avec les couleurs suivant les saisons



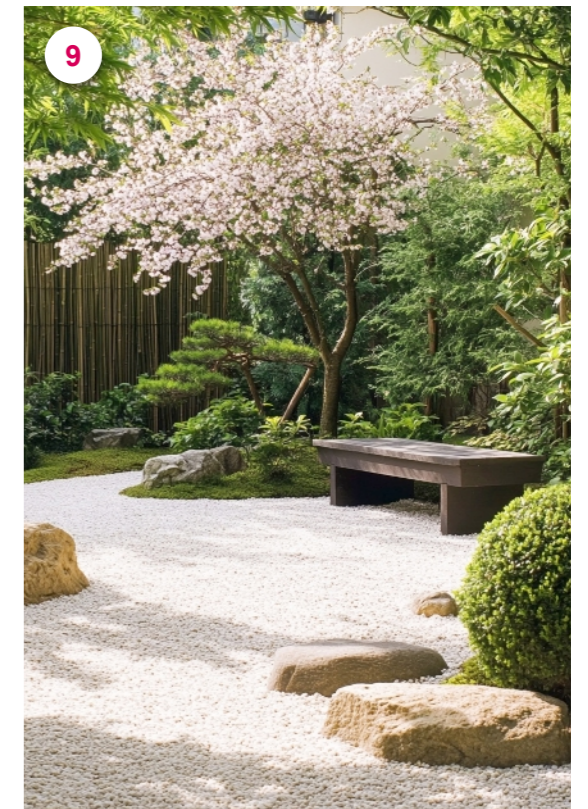
Massifs d'herbe du japon tapissant le pied des arbres et renforçant l'ambiance japonaise



Sentier principal en platelage bois de châtaigner sur toute la périphérie du patio



Un ensemble mêlant, conifères, vivaces souples et feuillages panachés aux tons verts et dorés et jouant sur les textures et les volumes

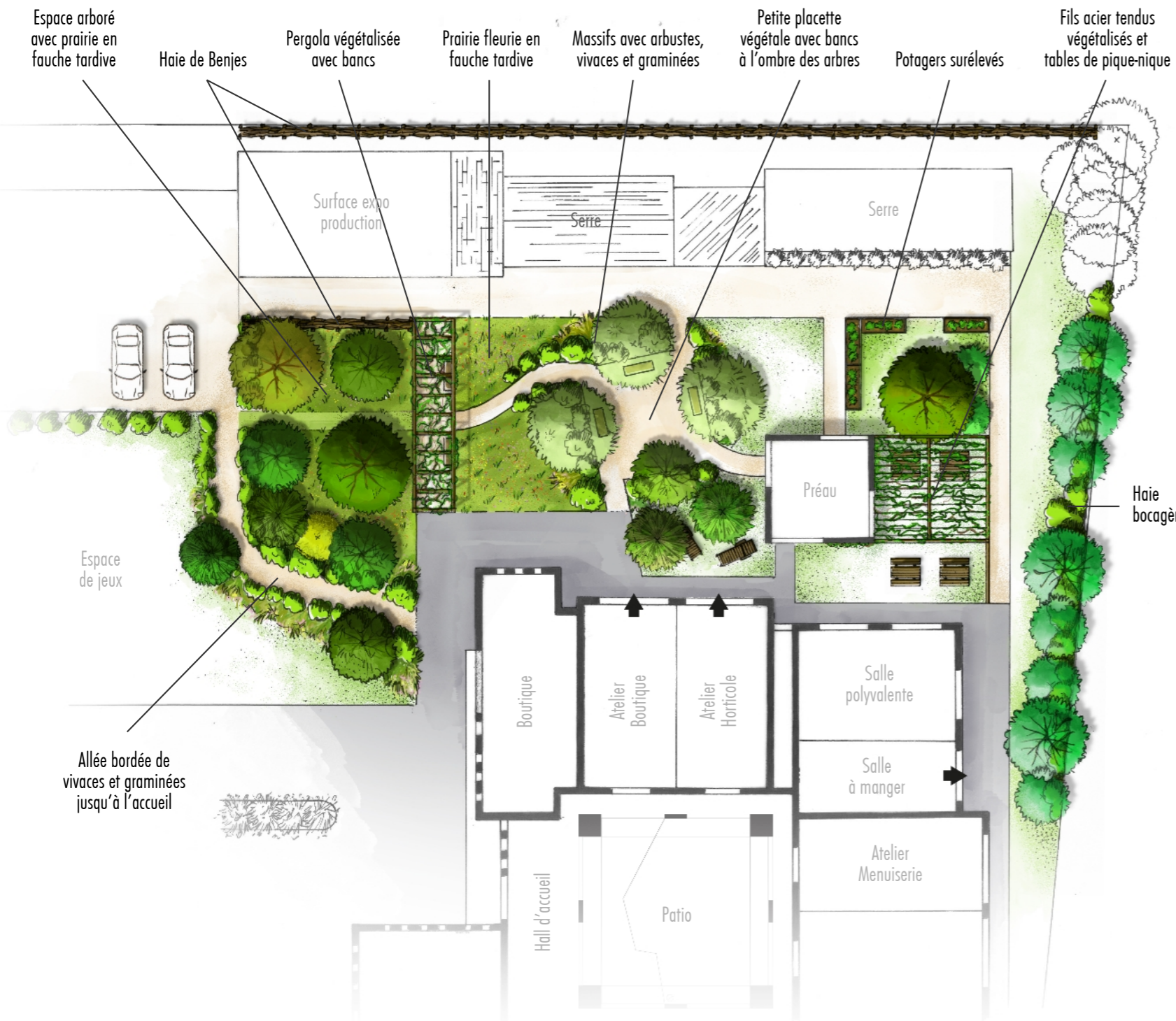


Petit coin où s'asseoir dans une ambiance japonaise zen à proximité de la fontaine et du murmure de l'eau



Massifs de vivaces et de graminées adaptés aux zones humides, composant le jardin de pluie et bordant toute la passerelle en platelage bois de châtaigner

11. Esquisse et note d'intention : le jardin extérieur nord



Note d'intention « Le jardin des promenades »

Le jardin extérieur nord est conçu comme un « jardin des promenades ». Complémentaire du patio, il offre un **rapport plus direct au dehors** et ouvre le site sur des **parcours plus libres et évolutifs** où les usages et les ambiances se croisent et évoluent.

Les cheminements existants sont requalifiés avec une **pluralité d'accès et de parcours** afin d'améliorer le confort, la lisibilité et la qualité paysagère des déplacements, quel que soit le point d'arrivée. Les **graminées**, utilisées en accompagnement des circulations, jouent un rôle structurant dans cette lecture du site. Par leur port souple, leur mouvement et leur aspect graphique, elles rythment les déambulations et accompagnent les usagers tout au long des parcours.

À l'ouest, la **frange en contact avec le parking**, aujourd'hui peu qualitative, fait l'objet d'un travail paysager spécifique. Deux cheminements distincts y sont proposés. L'un privilégie un accès direct et fonctionnel, accompagné de graminées au caractère naturel. L'autre, plus lent et plus confortable, est structuré par une pergola végétalisée. Les plantes grimpantes apportent ombre et fraîcheur, tandis que des bancs ponctuent le parcours et invitent à la pause. Cette requalification **transforme une zone technique en espace de transition paysager**, améliorant l'accueil et le confort d'usage.

Entre ces cheminements, un **espace arboré en prairie à fauche tardive** est mis en place. Il joue un rôle d'**écran visuel et climatique** entre le parking et les espaces proches des ateliers, limitant la covisibilité, atténuant les vents d'ouest et renforçant l'intimité des lieux. Cette zone participe également au **développement de la biodiversité**. **Des haies de Benjes** y sont intégrées, permettant à la fois de créer des **refuges pour la faune** et de **valoriser sur place les rémanents de taille** issus de l'entretien du site. Le broyage des branches permettra également de produire du BRF, utilisé pour enrichir les sols et nourrir les massifs.

Depuis cet espace, les déplacements se prolongent le long de la prairie et des graminées, dans une **déambulation douce et lisible**. Au cœur de ce parcours, une **placette végétale ombragée** par des arbres au port parasol constitue un **point de repère et de rencontre**. Équipée de bancs, elle offre un espace de pause, d'échange ou de retrait, selon les besoins et les envies de chacun. Elle permet également de rejoindre directement les ateliers attenants ou le préau.

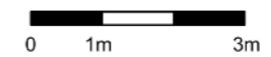
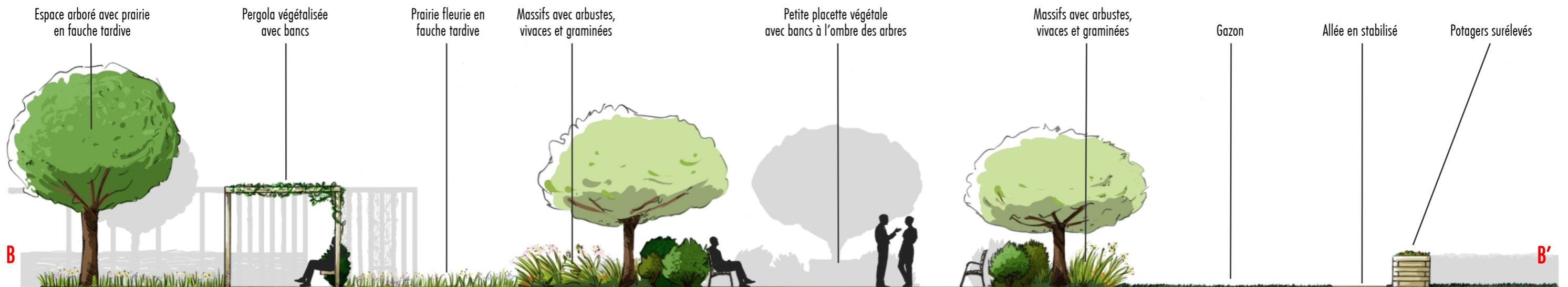
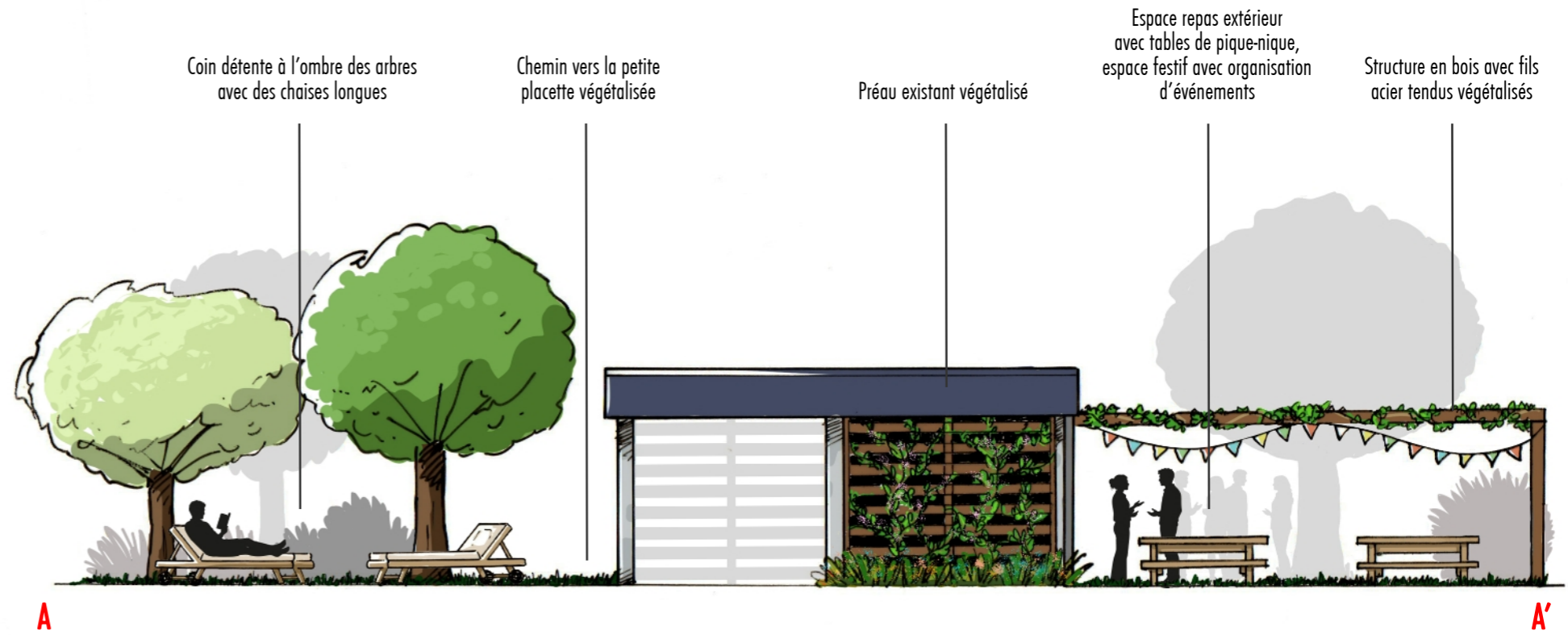
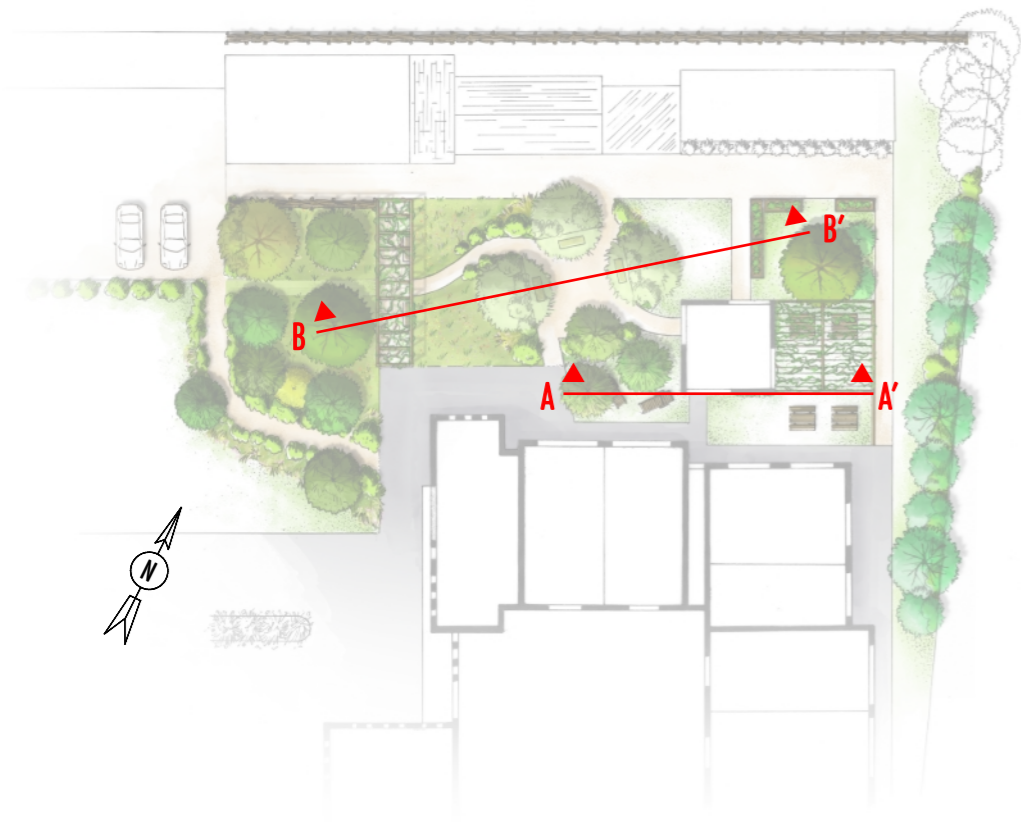
À l'est du préau, la zone de repas, de pique-nique et d'événements est repensée afin d'améliorer le confort d'usage. Des fils tendus supportant des plantes grimpantes créent une ombre légère et une atmosphère plus fraîche, tout en conservant une structure simple et évolutive. Au nord de cette zone, des potagers surélevés sont implantés en lien direct avec les serres, **favorisant les activités de jardinage** et les usages collectifs. Enfin, en **limite est du site**, une **haie bocagère** composée d'essences locales est plantée afin de constituer une **lisière paysagère** face à l'ancien site du CHU, destiné à accueillir de futurs logements. Cette haie renforce l'**intimité du site**, constitue un **refuge pour la faune**.

L'ensemble de ces dispositifs végétaux, prairie, haies de Benjes, haie bocagère et plantations, contribue à la création d'un **corridor écologique** au sein du site de Kypseli, reliant le parc de l'ancien CHU à l'est aux jardins familiaux situés à l'ouest et permet d'**inscrire le projet dans la revalorisation écologique actuelle du secteur**.

KYPSELI JARDIN EXTÉRIEUR NORD : ESQUISSE

Maître d'ouvrage : Kypseli	Date : Mars 2026	
Maître d'œuvre : Romain Lecherbault	Échelle : 1/250	

12. Coupes de principe : le jardin extérieur nord



KYPSELI JARDIN EXTÉRIEUR NORD : COUPES DE PRINCIPE	
Maître d'ouvrage : Kypseli	Date : Mars 2026
Maître d'œuvre : Romain Lecherbault	Échelle : 1/100

13. Ambiances générales : le jardin extérieur nord



1 Sentier accompagné d'une longue pergola en bois recouverte de plantes grimpantes parfumées



2 Espace de repas extérieur collectif à l'esprit champêtre



4 Haies de Benjes permettant de recycler les rémanents de taille (branches et branchages) sur site et favorisant la biodiversité



5 Potagers surélevés, construits par l'atelier menuiserie, permettant de cultiver légumes et plantes aromatiques à hauteur d'homme.



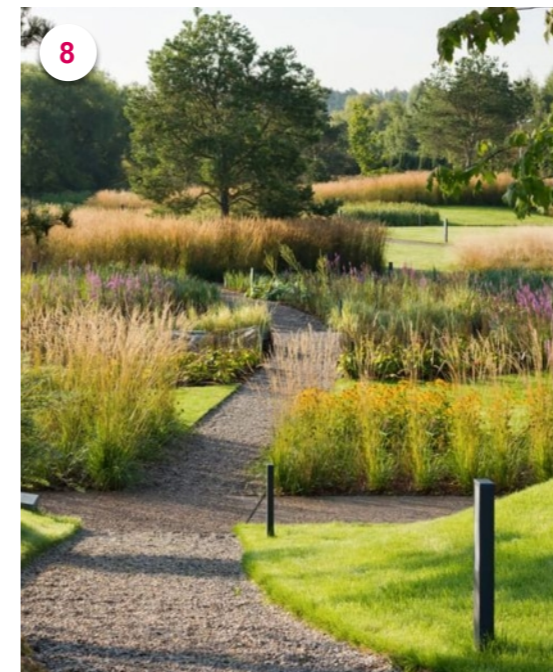
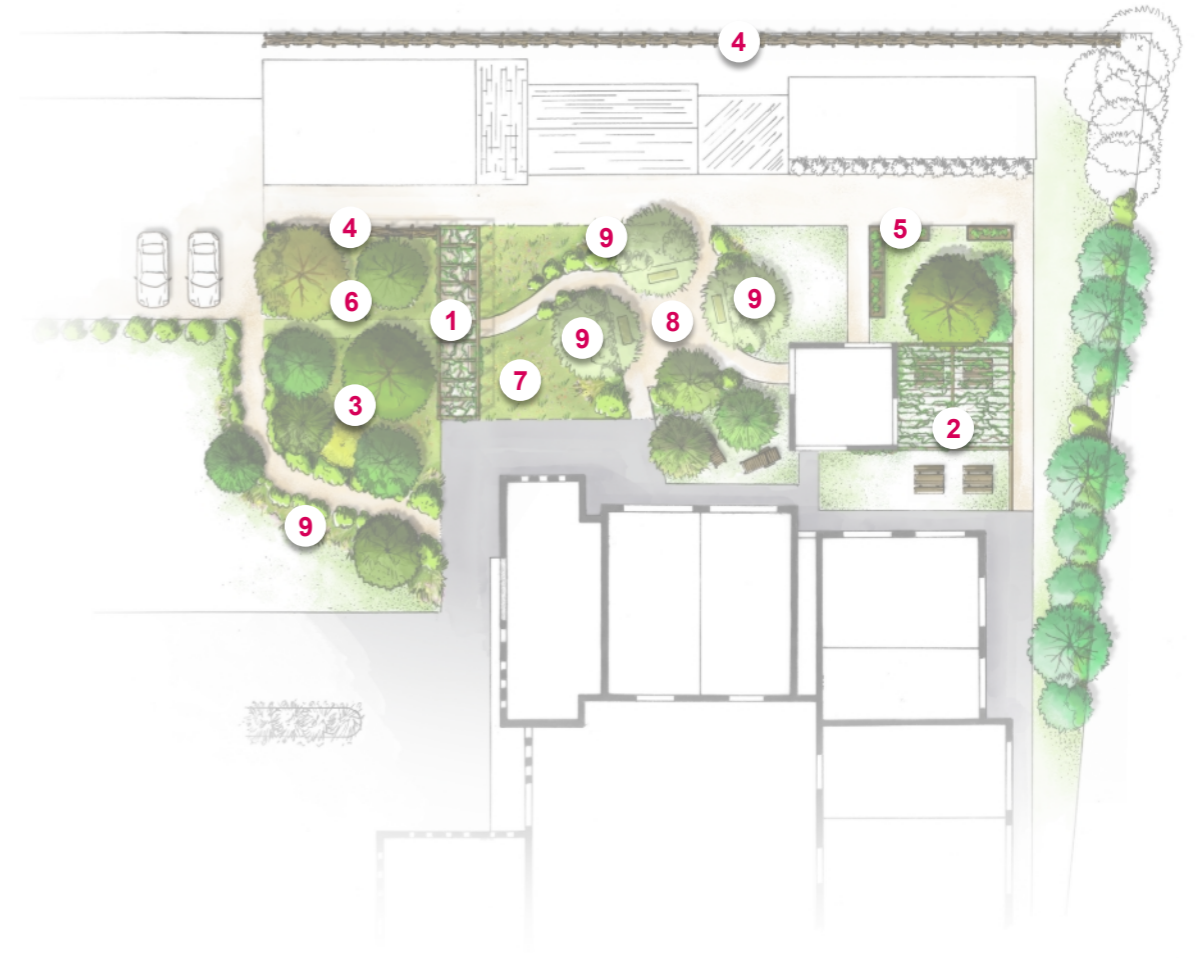
3 Espaces arborés en fauche tardive, avec un mélange de feuillus caducs, persistants, fruitiers où un sentier secondaire est dessiné par un passage de tondeuse dans la prairie de graminées et autres spontanées



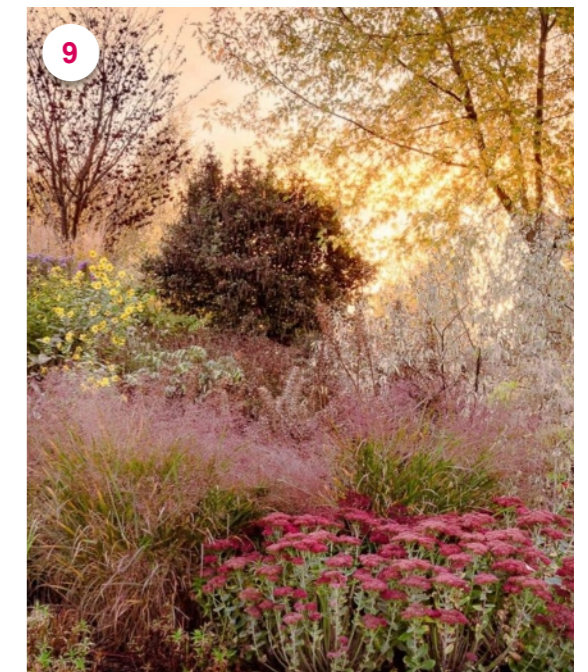
6 Abris pour oiseaux, fabriqués par l'atelier menuiserie, espaces en fauche tardive et benjes comme refuges pour la biodiversité



7 Prairie fleurie aux multiples couleurs accueillant une multitude d'insectes butineurs

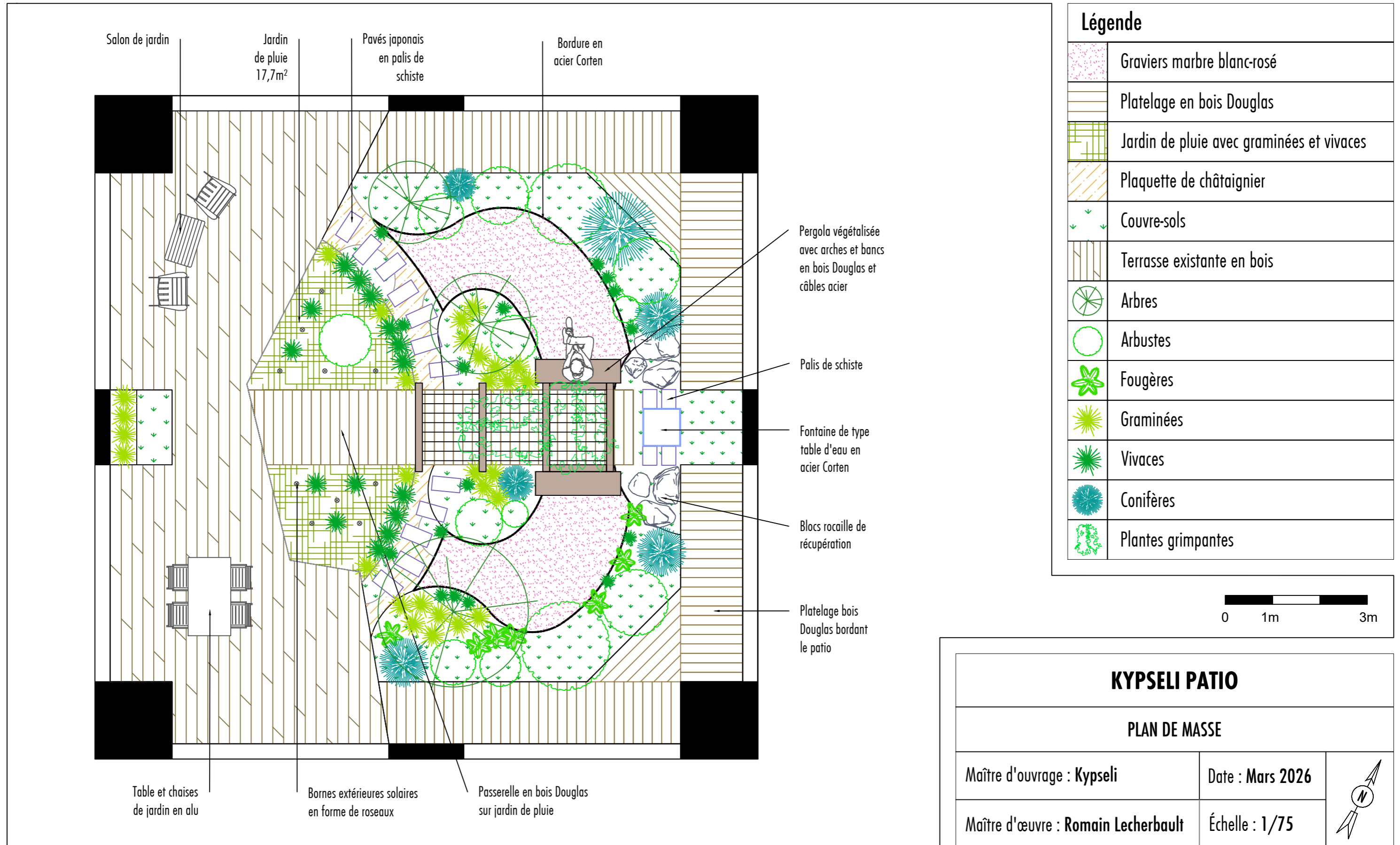


8 Axes de circulation en stabilisé, points de rencontre, bordés de massifs de vivaces et graminées

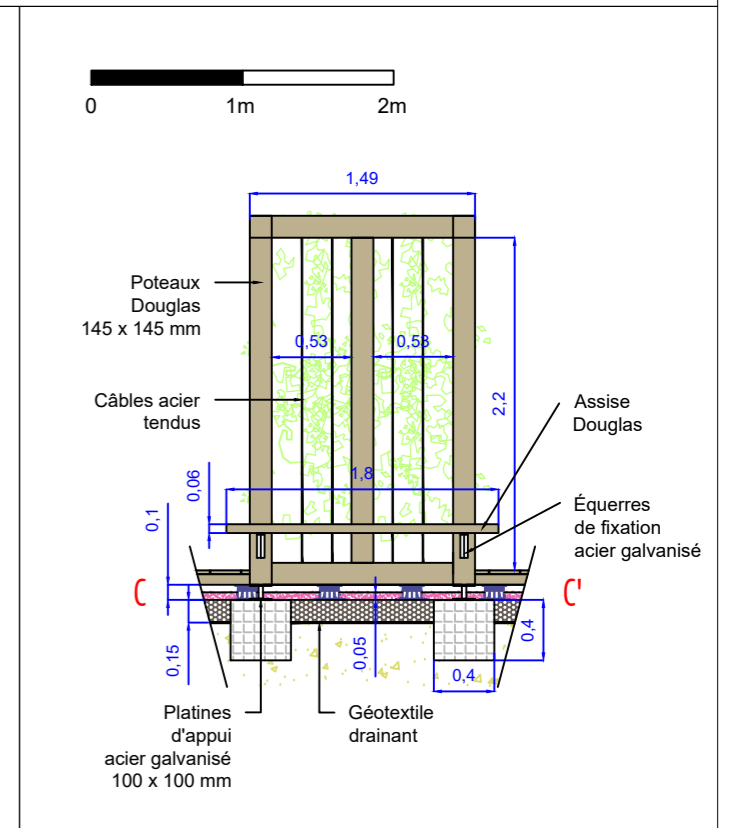
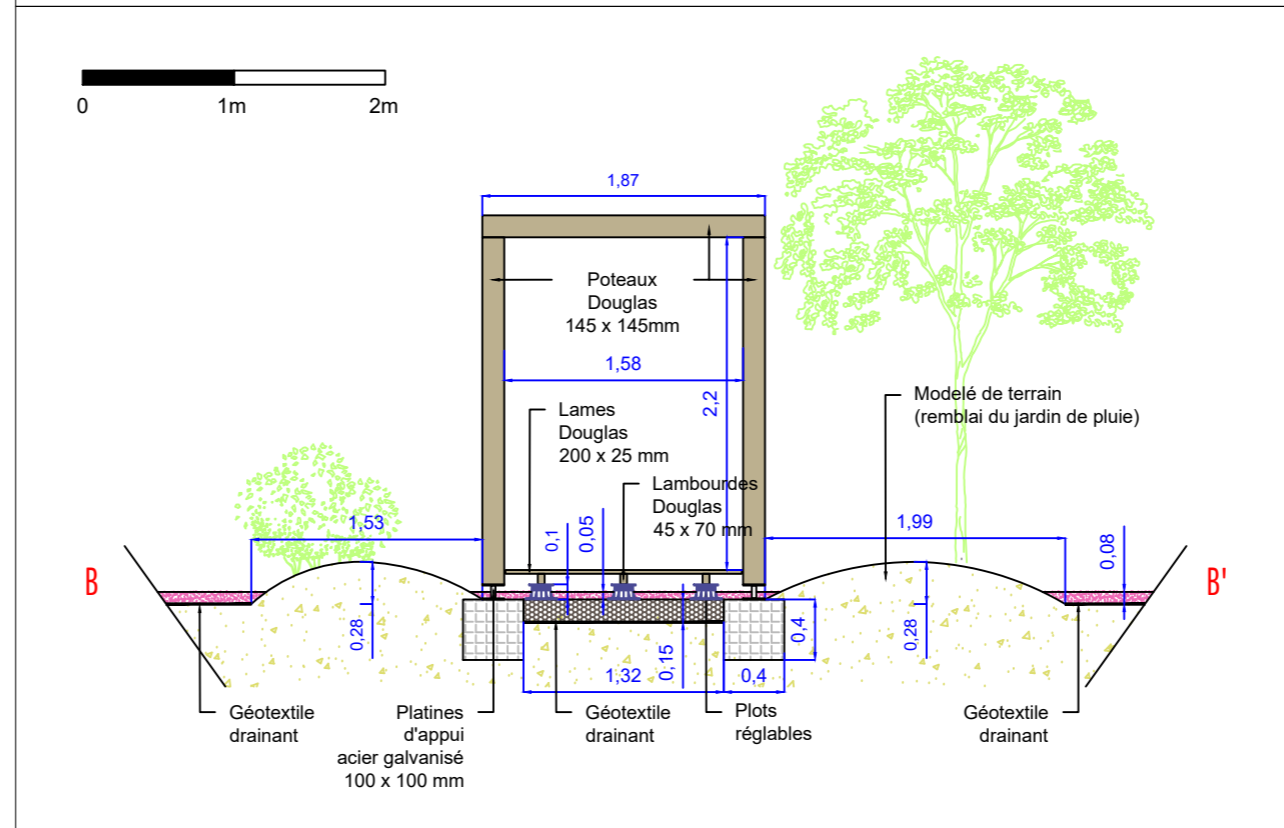
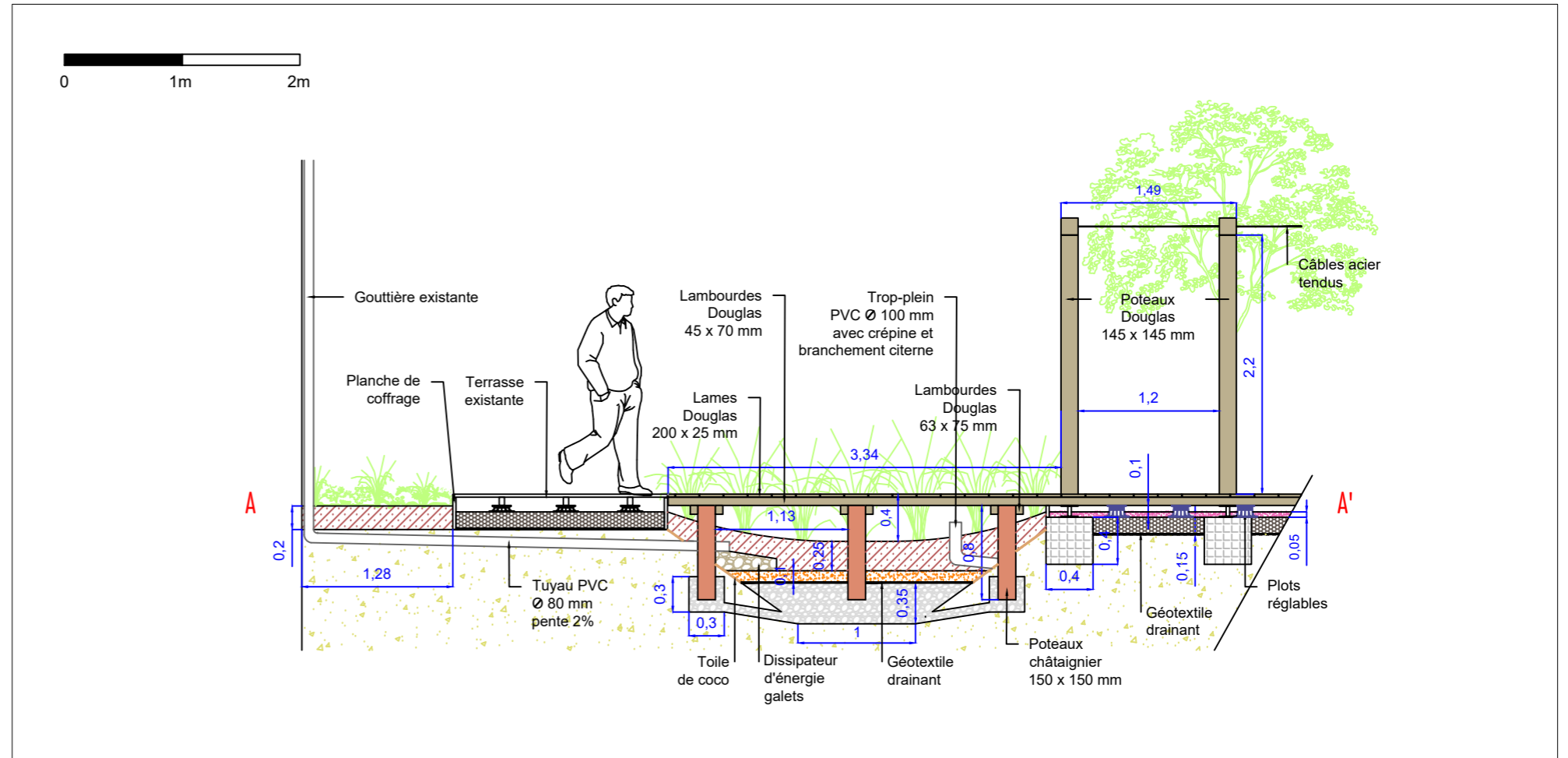
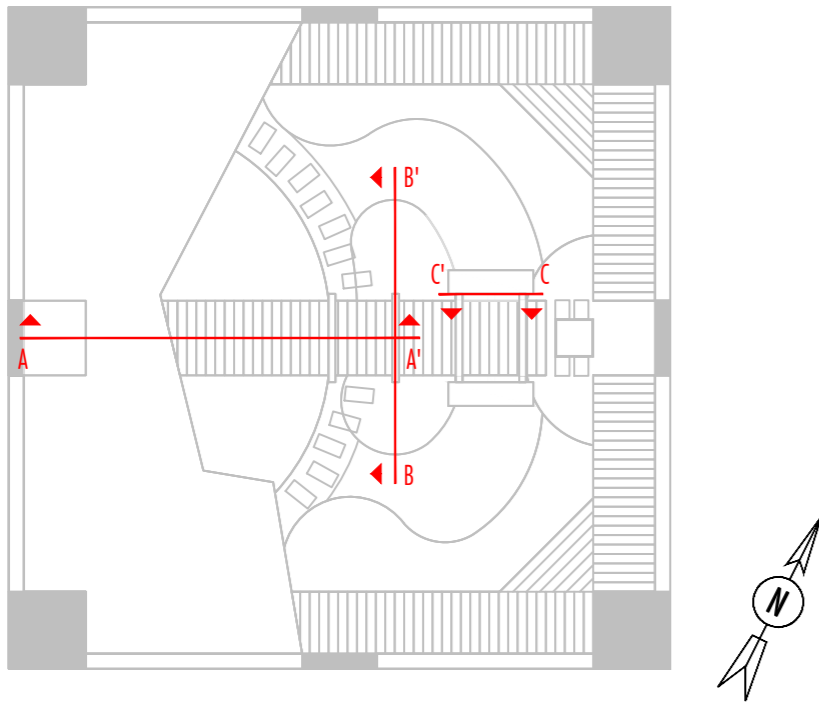


9 Massifs avec différentes strates d'arbustes, de vivaces et de graminées avec un intérêt ornemental à chaque saison

14. Plan de masse : le patio



15. Coupes techniques : le patio



Légende			
	Sable grossier lavé 2/4		Bois Douglas
	GNT compactée 0/31.5		Bois Châtaignier
	Graviers marbre blanc-rosé 8/16		Fond de fouille
	Terre végétale amendée (30% sable)		Plots béton
	Gravillons roulés lavés 20/40		Galets 40/80

KYPSELI PATIO	
COUPES TECHNIQUES	
Maître d'ouvrage : Kypseli	Date : Mars 2026
Maître d'œuvre : Romain Lecherbault	Échelle : 1/50

16. Plan et palette des revêtements et mobiliers : le patio

Salon de jardin en bois (atelier menuiserie)

Bordure en acier Corten L : 25 ml / H : 14 cm

Arches et pergola avec poteaux en bois Douglas L : 14,5 / l : 14,5 cm

Salon de jardin à fabriquer par l'atelier menuiserie

Paillage en Miscanthus

Bordure en acier Corten L : 4 ml / H : 14 cm

Pergola avec arches et bancs en bois Douglas et câbles acier

4 palis de schiste 40 x 30 / ep. 3-6 cm

Fontaine de type table d'eau en acier Corten 80 x 80 x 40 cm

Fontaine type table d'eau en acier Corten L : 80 / l : 80 / H : 40 cm

Blocs rocaille de récupération tailles variables

Palis de schiste 60 x 30 x ep. 3-6 cm 40 x 30 x ep. 3-6 cm

Gravier marbre blanc-rosé 8/16

6 blocs rocaille de récupération tailles variables

Lames bois Douglas pour le platelage l : 20 cm / H : 2,5 cm

Plaquette de châtaignier 10/30

Table et chaises de jardin « Lyona La Redoute » en aluminium terracotta

10 bornes extérieures roseaux noires solaires H : 123 cm

Table et chaises de jardin en alu

10 bornes extérieures solaires en forme de roseaux

12 pavés japonais en palis de schiste 60 x 30 / ep. 3-6 cm

0 1m 3m

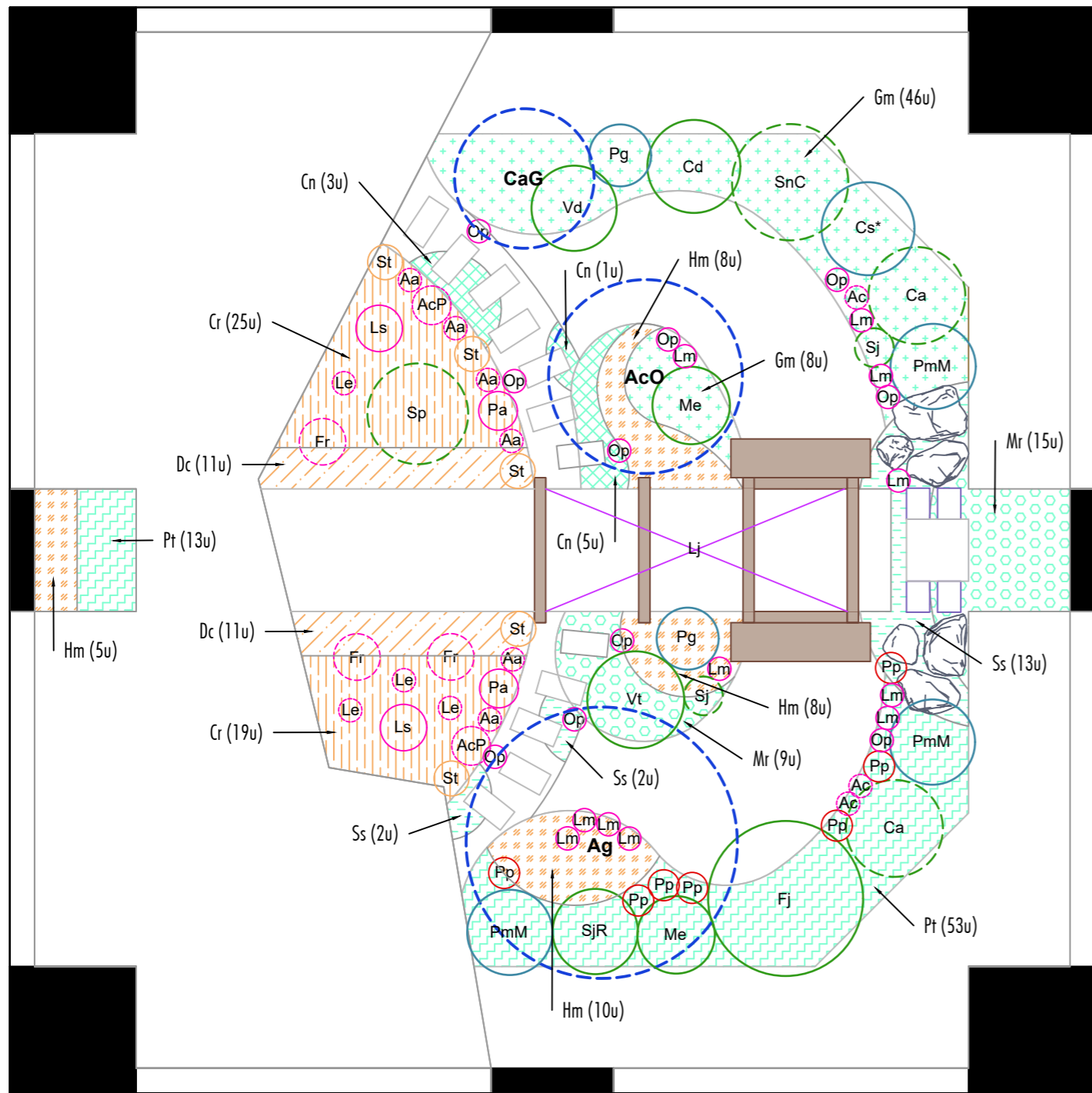
KYPSELI PATIO

PLAN DES REVÊTEMENTS ET MOBILIERS

Maître d'ouvrage : Kypseli	Date : Mars 2026	
Maître d'œuvre : Romain Lecherbault	Échelle : 1/100	

	Revêtements	Surfaces
	Graviers marbre blanc-rosé 8/16	18.23 m ²
	Platelage en bois Douglas 200 x 25 mm	45.5 m ²
	Plaquette de châtaignier 10/30	3.43 m ²
	Terrasse existante en bois	53.62 m ²
	Paillage en Miscanthus	34.31 m ²

17. Plan de plantation : le patio



ARBRES

- Ag Acer griseum (cèpée) 1u
- AcO Amelanchier canadensis 'October Flame' (cèpée) 1u
- CaG Cornus alternifolia 'Golden Shadows'® Wstackman' 1u

ARBUSTES

- Cd Choisya x dewitteana 'Londaz' 1u
- Ca Cornus alba 'Sibirica' 2u
- Fj Fatsia japonica 'Spider's Web' 1u
- Me Mahonia eurybracteata 'Volcano Myoy' 2u
- Sp Salix purpurea 'Nana' 1u
- SnC Sambucus nigra 'Cherry Lace' 1u
- SjR Skimmia japonica 'Rubella' 1u
- Sj Spiraea japonica 'Anthony Waterer' 2u
- Vd Viburnum davidii 1u
- Vt Viburnum tinus 'Gwenllian' 1u

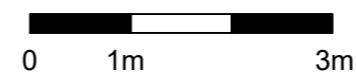
CONIFÈRES

- Cs* Cupressus sempervirens* 1u
- Pg Picea glauca 'Alberta Globe' 3u
- PmM Pinus mugo 'Mops' 3u

COUVRE-SOLS

- Cn Chamaemelum nobile 'Treneague' 9u (6/m²)
- Gm Geranium macrorrhizum 'Spessart' 54u (5/m²)

- Caduc
- Persistant
- * Végétaux à conserver



- Mc Mentha requienii 24u (5/m²)
- Pt Pachysandra terminalis 'Green Carpet' 66u (6/m²)
- Ss Sagina subulata 'Lime Moss'® 17u (8/m²)

FOUGÈRES

- Pp Polystichum polyblepharum 7u

GRAMINÉES

- Cr Carex riparia 'Variegata' 44u (5/m²)
- Dc Deschampsia caespitosa 'Goldschleier' 22u (6/m²)
- Hm Hakonechloa macra 31u (5/m²)
- St Stipa tenuifolia 5u

GRIMPANTES

- Lx Lonicera japonica 'Dart's world' 2u

VIVACES

- AcP Astilbe chinensis var. taquetii 'Purpurlanze' 2u
- Ac Astilbe 'Chocolate Shogun' 3u
- Aa Astilbe x arendsii 'Bumalda' 6u
- Fr Filipendula rubra 'Venusta' 3u
- Lm Liriope muscari 11u
- Le Lysimachia ephemerum 4u
- Ls Lythrum salicaria 2u
- Op Ophiopogon planiscapus 'Nigrescens' 10u
- Pa Persicaria amplexicaulis 'Bloody Mary' 2u

KYPSELI PATIO

PLAN DE PLANTATION

Maître d'ouvrage : Kypseli	Date : Mars 2026	
Maître d'œuvre : Romain Lecherbault	Échelle : 1/75	

19. Chiffrage au ratio : le patio

N°	DÉSIGNATION	Unité	Quantité	Prix unitaires	Prix totaux
1	TRAVAUX PRÉLIMINAIRES				
	Implantation de chantier, piquetage, sécurisation et signalisation	F	1	350,00 €	350,00 €
	Transplantation arbuste existant « Osmanthus burkwoodii »	F	1	100,00 €	100,00 €
	Terrassement manuel en déblais/remblais en terrain meuble (réemploi sur site)	m³	22	50,00 €	1 100,00 €
	Modelés paysagers du jardin de pluie et des massifs	F	1	200,00 €	200,00 €
	Ragréage terre végétale extérieure au site, hauteur 10 cm sur existant	m³	3,9	38,00 €	148,20 €
	SOUS-TOTAL				1 898,20 €
2	AMÉNAGEMENTS MINÉRAUX				
	Fourniture et mise en œuvre de gravier 8/16, hauteur 8 cm (compris géotextile anti-contaminant perméable, réglage du fond de forme)	m²	18,2	17,00 €	309,40 €
	Fourniture et pose de pavés japonais palis ardoise 60 x 30 x 3-7 cm sur lit de sable 3 cm	U	12	20,00 €	240,00 €
	Fourniture et pose de palis ardoise 80 x 30 x 3-7 cm sur lit de sable 3 cm	U	2	25,00 €	50,00 €
	SOUS-TOTAL				599,40 €
3	AMÉNAGEMENTS VÉGÉTAUX				
	Fourniture et plantation d'arbres tiges force 14/16 (compris fosse, décompactage, apport terre végétale, tuteurage, arrosage)	U	1	400,00 €	400,00 €
	Fourniture et plantation de cépées 200/250 (compris fosse, décompactage, apport terre végétale, tuteurage, arrosage)	U	2	300,00 €	600,00 €
	Fourniture et plantation de petits conifères et d'arbustes 60/80 (compris fosse, décompactage, apport terre végétale, arrosage)	U	20	50,00 €	1 000,00 €
	Fourniture et plantation de vivaces et graminées en mélange / environ 5 vivaces en godet /m² (compris préparation de sol, fertilisation, arrosage)	m²	40,0	40,00 €	1 600,00 €
	Fourniture et plantation de plantes grimpantes sur la pergola (compris préparation de sol, palissage, arrosage)	U	2	40,00 €	80,00 €
	Fourniture et mise en place de plaquette de châtaignier 10/30, hauteur 10 cm	m²	4,6	12,00 €	54,72 €
	Fourniture et mise en place paillage Miscanthus, hauteur 7 cm	m²	32,0	10,00 €	320,00 €
	SOUS-TOTAL				4 054,72 €
4	OUVRAGES ET MOBILIER DIVERS				
	Réalisation d'un jardin de pluie (compris décompactage du fond de forme, couche drainante en gravillons roulés lavés 20/40 sur hauteur 35 cm, géotextile drainant, lit de sable lavé 2/4 sur hauteur 10 cm, une terre végétale amendée avec 30 % sable sur hauteur 25 cm et toile de coco sur les parois)	m²	17,7	35,00 €	619,50 €
	Fourniture et pose d'une passerelle en bois sur pilotis (compris structure, platelage Douglas, poteaux en châtaignier et fixations)	m²	5,3	290,00 €	1 531,20 €
	Fourniture et pose de platelage Douglas (compris structure sur plots réglables, platelage Douglas, fond de forme 0/31.5 compacté)	m²	39,9	170,00 €	6 783,00 €
	Fourniture et pose d'une pergola avec arches et bancs en bois (compris terrassement ponctuel, plot béton dosé à 300 kg/m³ et scellement des platines, fourniture et pose de poteaux en Douglas, assises, câbles acier)	F	1	2 500,00 €	2 500,00 €
	Fourniture et pose bordure en Corten	ml	25,0	30,00 €	750,00 €
	Fourniture et pose fontaine de type table d'eau en acier corten (compris pompe)	U	1	685,00 €	685,00 €
	SOUS-TOTAL				12 868,70 €

5	RÉSEAUX DIVERS ET ÉCLAIRAGE				
	Travaux de gestion des eaux pluviales (compris la reprise de la descente de gouttière, ouverture dans terrasse existante, la mise en place d'un trop-plein en PVC Ø100 avec crépine et le raccordement à la citerne enterrée)	F	1	450,00 €	450,00 €
	Réseaux électricité à passer pour fontaine (compris tranchée, fourniture et pose d'un fourreau électrique, câble alimentation, câble de terre, raccordement au réseau existant, grillage avertisseur et lit de sable de protection)	F	1	650,00 €	650,00 €
	SOUS-TOTAL				1 100,00 €
6	TRAVAUX DE FINALISATION				
	Travaux de finalisation première année, entretien tous végétaux et garantie de reprise (5 passages par an)	F	1	500,00 €	500,00 €
	Travaux de finalisation deuxième année, entretien tous végétaux et garantie de reprise (3 passages par an)	F	1	150,00 €	150,00 €
	SOUS-TOTAL				650,00 €
	RÉCAPITULATIF MONTANT DES TRAVAUX				
	1 TRAVAUX PRÉLIMINAIRES				1 898,20 €
	2 AMÉNAGEMENTS MINÉRAUX				599,40 €
	3 AMÉNAGEMENTS VÉGÉTAUX				4 054,72 €
	4 OUVRAGES ET MOBILIER DIVERS				12 868,70 €
	5 RÉSEAUX DIVERS ET ÉCLAIRAGE				1 100,00 €
	6 TRAVAUX DE FINALISATION				650,00 €
	TOTAL MONTANT DES TRAVAUX H.T.				21 171,02 €
	T.V.A. 20 %				4 234,20 €
	TOTAL MONTANT DES TRAVAUX T.T.C.				25 405,22 €
	Surface aménagée en m2				118
	Ratio d'aménagement : coût en €/ m2				215,30 €
	OPTIONS H.T.				
	Fourniture table et chaises de jardin en aluminium couleur terracotta, modèle « Lyona » chez La Redoute Intérieur	U	1	1 083,33 €	1 083,33 €
	Fourniture et pose bornes solaires jardin de pluie	U	10	52,50 €	525,00 €

Le chiffrage présenté met en évidence un coût de réalisation du patio supérieur à l'enveloppe initialement envisagée par le maître d'ouvrage (7 000 à 11 000 €). Cet écart s'explique par les choix de conception réalisés, visant à répondre de manière qualitative et durable aux attentes exprimées lors de l'analyse du site et de l'atelier participatif. Le projet intègre notamment :

- des structures en bois (platelage, passerelle, pergola),
- un travail pour de nouveaux modelés paysagers (jardin de pluie, massifs),
- une palette végétale riche et diversifiée,
- des dispositifs favorisant le confort d'usage et l'expérience sensorielle.

Le projet présenté correspond volontairement à une version aboutie, permettant d'**identifier les leviers d'ajustement plutôt que de contraindre la conception dès l'amont.**

19. Chiffrage au ratio : le patio

Dans une logique de faisabilité, **plusieurs pistes d'ajustement peuvent être envisagées** :

- simplification de certains aménagements (réduction des surfaces de platelage ou du nombre de structures bois),
- potentiel projet école pour sa réalisation permettant de réduire le coût de main d'œuvre,
- phasage des travaux dans le temps,
- mobilisation des ressources internes notamment de l'atelier menuiserie ou autres ESAT Kypseli,
- adaptation de la palette végétale (densité, taille des sujets à la plantation).

Une partie du mobilier de la terrasse est volontairement exclue du chiffrage au ratio, sa réalisation étant envisagée comme un support pédagogique pour l'atelier menuiserie.

Ce chiffrage permet donc de mettre en évidence les arbitrages nécessaires entre qualité, coût et mise en œuvre. Il constitue une base de réflexion pour ajuster le projet sans en remettre en cause les intentions fondamentales.

20. Conclusion

Le projet d'aménagement paysager du site de Kypseli propose une **requalification sensible et fonctionnelle des espaces extérieurs**, en **réponse directe aux usages et aux besoins exprimés par les usagers**.

À travers le **jardin des ondes, espace introspectif et sensoriel**, et le **jardin des promenades, espace ouvert et évolutif**, le projet développe une **complémentarité forte entre des ambiances de calme et de mouvement**. Il offre ainsi une **diversité de situations** permettant à chacun de trouver sa place, entre moments de partage et instants de retrait.

La **démarche participative** menée en amont a permis d'**ancrer le projet dans les réalités du site**, en révélant des **attentes essentielles** liées au confort, à la nature et à l'appropriation des lieux. Ces éléments ont directement guidé les choix de conception.

Au-delà de sa dimension spatiale, le projet affirme une volonté de **créer un cadre de vie apaisant, inclusif et évolutif**, pleinement intégré au fonctionnement quotidien du site et à son identité humaine.

Remerciements

Je tiens à remercier l'association Kypseli, et plus particulièrement Madame Céline Cadot, pour son accueil, sa disponibilité et la confiance accordée dans le cadre de ce projet.

Je remercie également les résidents ayant participé à l'atelier participatif, dont les retours ont constitué une base essentielle à la réflexion et à la conception du projet.

Enfin, je remercie l'équipe pédagogique pour son accompagnement et ses conseils tout au long de cette démarche.

Bilan écologique

Le projet **intègre plusieurs principes favorables à l'environnement**. Il cherche à dépasser une simple réponse fonctionnelle pour proposer des espaces capables de **participer activement aux équilibres écologiques locaux**. La **diversité des habitats** et le **développement de la biodiversité** sont favorisés à travers la mise en place de **prairies en fauche tardive**, de **haies bocagères** et de **haies de Benjes**, ainsi que par la **création d'un corridor écologique** reliant le site à différentes entités paysagères du secteur comme les jardins familiaux ou les futurs espaces arborés de l'ancien site du CHU. Cette logique de connexion renforce le rôle du site comme **support de biodiversité à l'échelle du territoire**. De plus, la **valorisation des déchets verts sur place**, par **broyage et réutilisation en paillage**, contribue à enrichir les sols tout en limitant les transports et les coûts de gestion.

Dans le **patio**, l'implantation des arbres et arbustes a été pensée pour intégrer leur croissance future, **limitant ainsi les besoins d'entretien et favorisant une évolution naturelle du jardin** dans le temps. Cette approche permet d'éviter les tailles répétées et contraignantes, tout en garantissant une meilleure santé des végétaux. Ce principe s'inscrit dans une logique de gestion durable, où le **végétal est accompagné plutôt que contraint**. Les végétaux sélectionnés sont **adaptés au sol et à l'exposition**, et sont issus au maximum de pépinières locales.

La présence de **sols perméables**, associée à un **jardin de pluie**, participe à une gestion alternative des eaux pluviales en favorisant leur infiltration et en limitant le ruissellement.

Cependant, certains choix traduisent des arbitrages entre ambition paysagère et exigence écologique. Dans le patio, la recherche d'une ambiance horticole et sensorielle a conduit à **privilégier une palette végétale plus ornementale, au détriment d'une sélection plus locale**. Un rééquilibrage du ratio persistants/caducs permettrait aux essences caduques de participer davantage à la fertilisation naturelle des sols par la décomposition de leur feuille. Ces choix permettent de répondre aux attentes des usagers, mais **limitent en partie la portée écologique du projet**.

Dans le jardin extérieur nord, le projet renforce fortement la place du végétal, ce qui améliore le confort climatique, favorise la biodiversité et participe à la qualité des ambiances. Néanmoins, les **surfaces minérales existantes sont en grande partie conservées**. Si ce choix répond à des contraintes économiques et fonctionnelles, il pourrait être questionné dans une perspective écologique plus poussée, notamment en travaillant davantage leur perméabilité ou leur régulation thermique.

Ainsi, le projet propose une **approche écologique réaliste, intégrée aux usages et au contexte, mais perfectible**. Il constitue une **base évolutive**, pouvant être enrichie dans le temps pour **tendre vers un aménagement toujours plus durable, sensible et en lien avec son environnement**, notamment par une amélioration des surfaces minérales ou un ajustement progressif des palettes végétales.

Enfin, la **réussite écologique du projet dépendra également de sa gestion dans la durée**. Les pratiques d'entretien, les usages et l'appropriation des espaces par les usagers joueront un rôle déterminant dans l'évolution du site.